



Broom T

M80

0.05 - 13 mg/L Br<sub>2</sub>

Br

DPD

## Instrumentspecifieke informatie

De test kan op de volgende apparaten worden uitgevoerd. Bovendien worden de vereiste cuvette en het absorptiebereik van de fotometer aangegeven.

Toestellen	Cuvette	$\lambda$	Meetbereik
, MD 100, MD 110, MD 200, MD 600, MD 610, MD 640, MultiDirect, PM 600, PM 620, PM 630	ø 24 mm	530 nm	0.05 - 13 mg/L Br <sub>2</sub>
SpectroDirect, XD 7000, XD 7500	ø 24 mm	510 nm	0.05 - 13 mg/L Br <sub>2</sub>

## Reagentia

Benodigd materiaal (deels optioneel):

Reagentia	Verpakkings-eenheid	Bestelnr.
DPD Nr.1	Tablet / 100	511050BT
DPD Nr. 1	Tablet / 250	511051BT
DPD Nr. 1	Tablet / 500	511052BT
DPD Nr. 1 hoog calcium <sup>o)</sup>	Tablet / 100	515740BT
DPD Nr. 1 hoog calcium <sup>o)</sup>	Tablet / 250	515741BT
DPD Nr. 1 hoog calcium <sup>o)</sup>	Tablet / 500	515742BT

## Toepassingsbereik

- Controle desinfecteermiddel
- Zuivering vervuild water
- Controle zwembadwater

## Vorbereiding

1. Het schoonmaken van de spoelbakjes:  
Aangezien veel huishoudelijke reinigingsmiddelen (bijv. afwasmiddelen) reducerende stoffen bevatten, kan de latere bepaling van oxidatiemiddelen (bijv. ozon, chloor) tot verminderde resultaten leiden. Om deze meetfout uit te sluiten, moeten de glasapparaten chloorvrij zijn. Hiertoe wordt het glaswerk gedurende één uur onder natriumhypochlorietoplossing (0,1 g/L) bewaard en vervolgens grondig gespoeld met gedeïoniseerd water.
2. Tijdens de monstervorbereiding moet worden vermeden dat het broom wordt uitgestoten, bijvoorbeeld door pipetteren en schudden. De analyse moet onmiddellijk na de bemonstering worden uitgevoerd.
3. Sterk alkalisch of zuur water moet vóór de analyse in een pH-gebied tussen 6 en 7 (met 0,5 mol/l zwavelzuur of 1 mol/l-natriumhydroxideoplossing) worden gebracht.



## Uitvoering van de bepaling Broom met tablet

De methode in het apparaat selecteren.

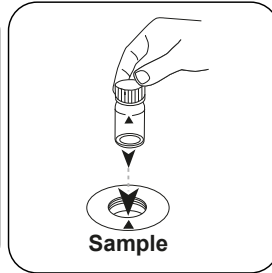
Voor deze methode hoeft niet elke keer een nulmeting uitgevoerd te worden op de volgende apparaten: XD 7000, XD 7500



Spoelbakje van 24 mm met **10 mL staal** vullen.



De spoelbakjes afsluiten.



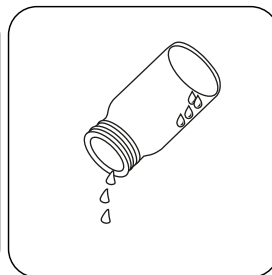
Het **staalspoelbakje** in de meetschacht plaatsen. Op de positionering letten.



De toets **NUL** indrukken.

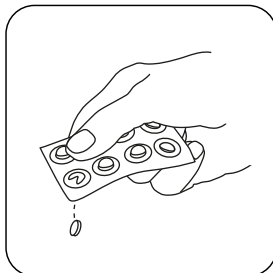


Het spoelbakje uit de meet-  
schacht nemen.

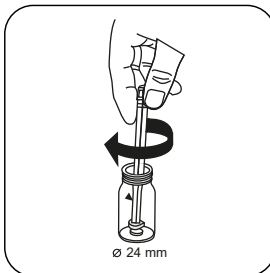


Het spoelbakje tot op enkele  
druppels ledigen.

Bij apparaten die **geen nulmeting** vereisen, **hier beginnen**.



Een **DPD Nr. 1** tablet  
toevoegen.



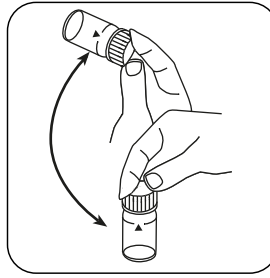
De tabletten onder lichte  
rotatie verpletteren.



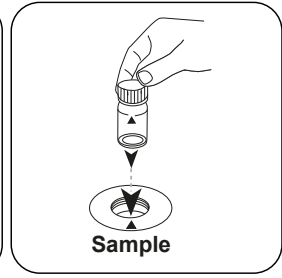
Het spoelbakje tot aan de  
**markering van 10 mL** met  
het **staal** vullen.



De spoelbakjes afsluiten.



Tabletten oplossen door om te draaien



Het **staalspoelbakje** in de meetschacht plaatsen. Op de positionering letten.

## Test

De toets **TEST** (XD: **START**) indrukken.

De display toont het resultaat in mg/L Broom.



## Chemische methode

DPD

## Aanhangsel

### Kalibratiefunctie voor fotometers van derden

Conc. = a + b•Abs + c•Abs<sup>2</sup> + d•Abs<sup>3</sup> + e•Abs<sup>4</sup> + f•Abs<sup>5</sup>

	∅ 24 mm	□ 10 mm
a	4.51215 • 10 <sup>-2</sup>	4.51215 • 10 <sup>-2</sup>
b	3.39914 • 10 <sup>+0</sup>	7.30815 • 10 <sup>+0</sup>
c	3.68532 • 10 <sup>-1</sup>	1.70354 • 10 <sup>+0</sup>
d	1.00204 • 10 <sup>-1</sup>	9.95865 • 10 <sup>-1</sup>
e		
f		

## Verstoringsen

### Permanente verstoringen

1. Alle oxidatiemiddelen in de monsters reageren als broom, wat tot extra resultaten leidt.
2. Concentraties boven de 22 mg/L broom kunnen leiden tot resultaten binnen het meetbereik tot 0 mg/L. In dit geval moet het watermonster worden verdund. Voeg reagens toe aan 10 ml van het verdunde monster en herhaal de meting (plausibiliteitstest).

### Afgeleid van

ONS EPA 330.5 (1983)

APHA-methode 4500 Cl-G

<sup>o)</sup> hulpreagens, alternatief voor DPD-nr. 1 / nr. 3 in geval van troebelheid van het monster als gevolg van een hoog calciumionengehalte en/of een hoge geleidbaarheid