



Cobre PP

M153

0.05 - 5 mg/L Cu

Cu

Bicinchoninat

## Información específica del instrumento

La prueba puede realizarse en los siguientes dispositivos. Además, se muestran la cubeta requerida y el rango de absorción del fotómetro.

Dispositivos	Cuvette	$\lambda$	Rango de medición
MD 100, MD 600, MD 610, MD 640, MultiDirect, PM 620, PM 630, SpectroDirect, XD 7000, XD 7500	ø 24 mm	560 nm	0.05 - 5 mg/L Cu
MD50	ø 24 mm	555 nm	0.05 - 5 mg/L Cu

## Material

Material requerido (parcialmente opcional):

Reactivos	Unidad de embalaje	No. de referencia
Cu1 F10 VARIO	Polvos / 100 Cantidad	530300
Cu1 F10 VARIO	Polvos / 1000 Cantidad	530303
ValidCheck cobre 2 mg/l	1 Cantidad	48141525

## Lista de aplicaciones

- Agua de refrigeración
- Agua de caldera
- Tratamiento de aguas residuales
- Control de aguas de piscina
- Tratamiento de aguas potables
- Galvanizado



## Preparación

1. Para la determinación del cobre total es necesaria una disgregación.
2. El pH de la muestra debe ajustarse entre 4 y 6 antes del análisis (con solución de hidróxido potásico o ácido nítrico). Cualquier dilución resultante debe tenerse en cuenta en el resultado.  
Atención: Con valores mayores a pH 6 el cobre puede precipitarse.

## Notas

1. Los polvos no disueltos no influyen en la exactitud del método.



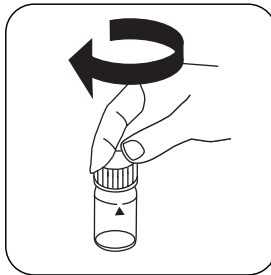
## Ejecución de la determinación Cobre, libre con sobres de polvos Vario

Seleccionar el método en el aparato.

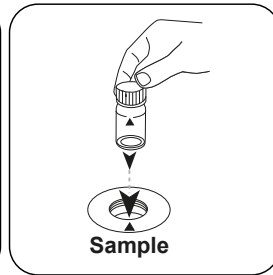
Para este método, no es necesario realizar una medición CERO cada vez en los siguientes dispositivos: XD 7000, XD 7500



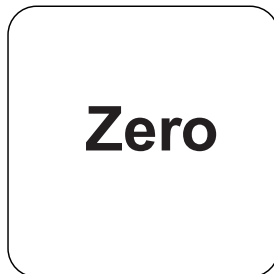
Llenar la cubeta de 24 mm con **10 mL de muestra** .



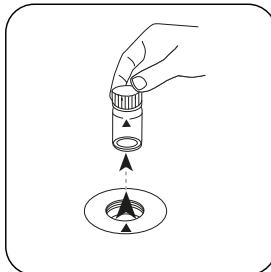
Cerrar la(s) cubeta(s).



Poner la **cubeta de muestra** en el compartimiento de medición. ¡Debe tenerse en cuenta el posicionamiento!

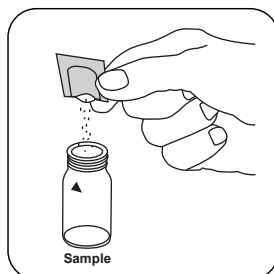


Pulsar la tecla **ZERO**.

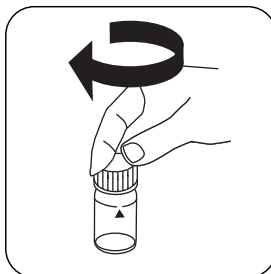


Extraer la cubeta del compartimiento de medición.

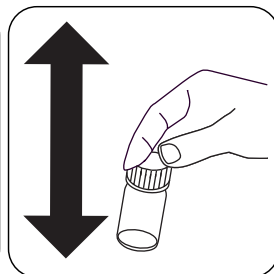
Para los aparatos que **no requieran medición CERO** , empezar aquí.



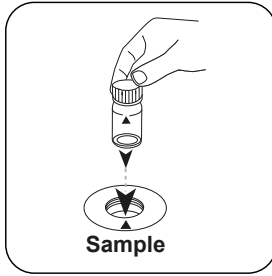
Añadir un **sobre de polvos Vario Cu 1 F10** .



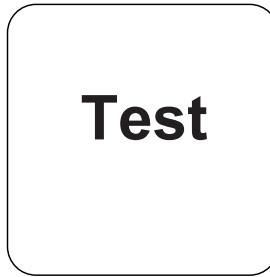
Cerrar la(s) cubeta(s).



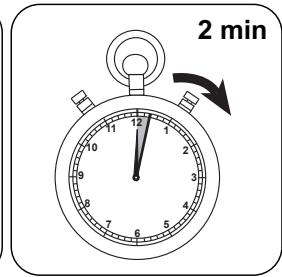
Mezclar el contenido agitando.



Poner la **cubeta de muestra** en el compartimiento de medición. ¡Debe tenerse en cuenta el posicionamiento!



Pulsar la tecla **TEST** (XD: **START**).



Esperar **2 minutos como periodo de reacción**.

Finalizado el periodo de reacción se realizará la determinación automáticamente.

A continuación se visualizará el resultado en mg/L Cobre.



## Método químico

Bicinchoninat

## Apéndice

### Función de calibración para fotómetros de terceros

$$\text{Conc.} = a + b \cdot \text{Abs} + c \cdot \text{Abs}^2 + d \cdot \text{Abs}^3 + e \cdot \text{Abs}^4 + f \cdot \text{Abs}^5$$

	∅ 24 mm	□ 10 mm
a	$-6.44214 \cdot 10^{-2}$	$-7.44232 \cdot 10^{-2}$
b	$3.7903 \cdot 10^{+0}$	$8.16011 \cdot 10^{+0}$
c		
d		
e		
f		

## Interferencia

### Interferencias persistentes

El dureza, Al y Fe producen resultados de pruebas inferiores.

### Interferencias extraíbles

1. Cianuro, CN: El cianuro impide una reacción coloreada completa. Una perturbación debido a cianuro debe solucionarse del modo siguiente: Añadir 0,2 ml de formaldehído a 10 ml de muestra y esperar 4 minutos como tiempo de reacción. (El cianuro se enmascarará). Realice a continuación la determinación como se ha descrito anteriormente. Multiplique el resultado por el factor 1,02 para considerar la dilución de la muestra.
2. Plata, Ag: Un enturbiamiento que se colorea de negro puede ser producido por plata. Añadir a 75 ml de muestra acuosa 10 gotas de solución saturada de cloruro potásico, filtrándola a continuación por un filtro fino. Utilizar 10 ml de la muestra filtrada para realizar la determinación.

## Validación del método

<b>Límite de detección</b>	0.05 mg/L
<b>Límite de determinación</b>	0.15 mg/L
<b>Límite del rango de medición</b>	5 mg/L
<b>Sensibilidad</b>	3.77 mg/L / Abs
<b>Intervalo de confianza</b>	0.064 mg/L
<b>Desviación estándar</b>	0.027 mg/L
<b>Coefficiente de variación</b>	1.07 %

### Bibliografía

S. Nakano, Y. Zasshi, 82 486 - 491 (1962) [Chemical Abstracts, 58 3390e (1963)]

### Derivado de

Método APHA 3500Cu