



T 硅酸盐

M350

0.05 - 4 mg/L SiO₂

Si

硅钼蓝

儀器的具體信息

測試可以在以下設備上執行。此外還指出了所需的比色杯和光度計的吸收範圍。

儀器類型	比色皿	λ	測量範圍
MD 100, MD 600, MD 610, MD 640, MultiDirect	ø 24 mm	660 nm	0.05 - 4 mg/L SiO ₂
SpectroDirect, XD 7000, XD 7500	ø 24 mm	820 nm	0.05 - 4 mg/L SiO ₂

材料

所需材料 (部分可選) :

試劑	包裝單位	貨號
二氧化硅 No.1	片劑 / 100	513130BT
二氧化硅 No.1	片劑 / 250	513131BT
二氧化硅 No.2	片劑 / 100	513140BT
二氧化硅 No.2	片劑 / 250	513141BT
二氧化硅 PR	片劑 / 100	513150BT
二氧化硅 PR	片劑 / 250	513151BT
套件二氧化硅 No.1/No.2 [#]	各100次	517671BT
套件二氧化硅 No.1/No.2 [#]	各250次	517672BT

應用列表

- 鍋爐水
- 原水處理

備註

1. 必須嚴格遵守添加片劑的順序。





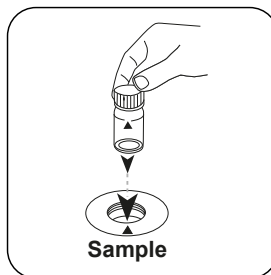
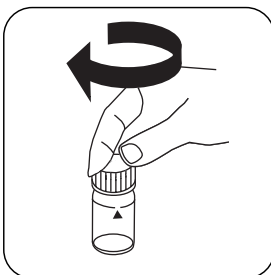
进行测定 二氧化硅片剂

选择设备中的方法。

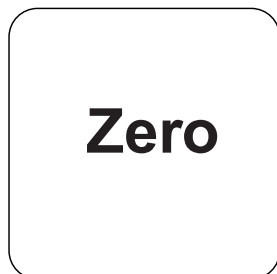
对于此方法，不必每次都在以下设备上进行零测量：XD 7000, XD 7500



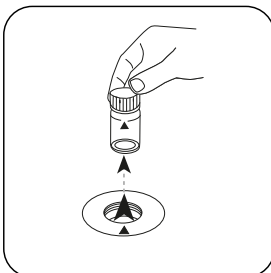
用 10 mL 样本填充 24 mm 密封比色杯。



将样本比色杯放入测量轴中。注意定位。

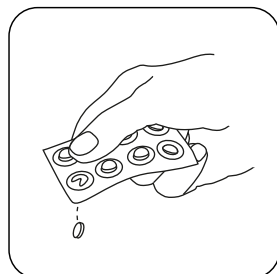


按下 **ZERO** 按钮。

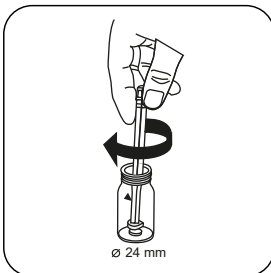


从测量轴上取下比色杯。

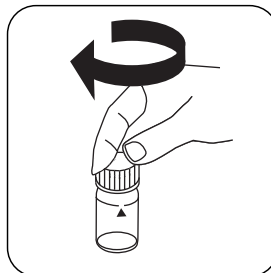
对于不需要 **ZERO** 测量的设备，从这里开始。



加入 **SILICA No. 1** 片剂。



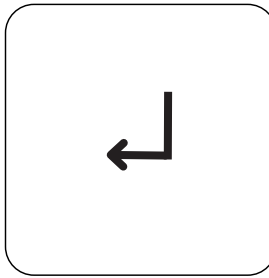
用轻微的扭转压碎片剂。



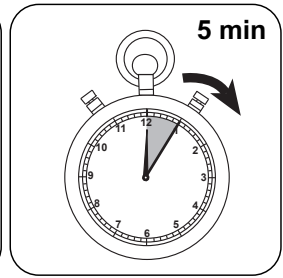
密封比色杯。



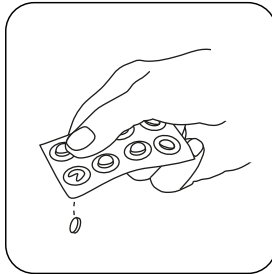
通过旋转溶解片剂。



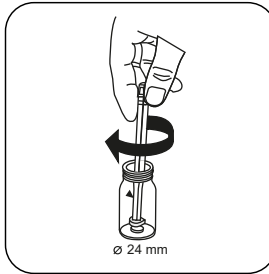
按下 **ENTER** 按钮。



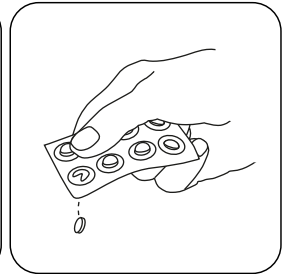
等待 **5 分钟** 反应时间。



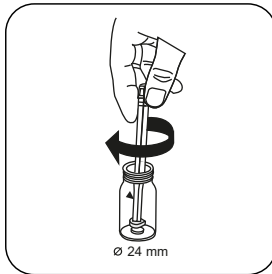
加入 **SILICA PR** 片剂。



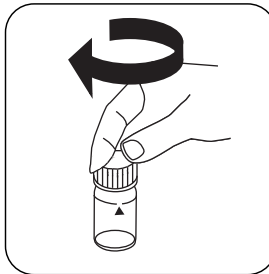
用轻微的扭转压碎片剂。



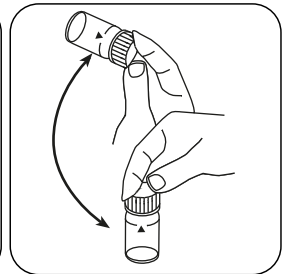
加入 **SILICA No. 2** 片剂。



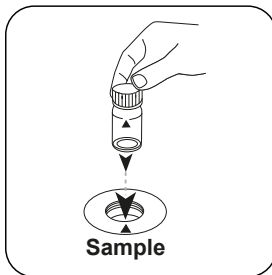
用轻微的扭转压碎片剂。



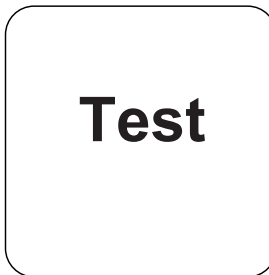
密封比色杯。



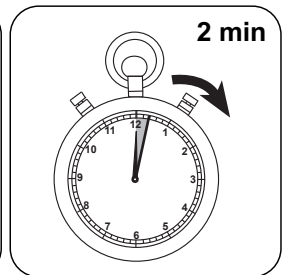
通过旋转溶解片剂。



将样本比色杯放入测量轴中。注意定位。



按下 **TEST (XD: START)** 按钮。



等待 **2 分钟** 反应时间。

反应时间结束后，自动进行测量。

结果在显示屏上显示为 mg/l 硅酸盐。



分析

下表中输出数据也可转换为其他格式表示.

单位	参考表格	因素
mg/l	SiO ₂	1
mg/l	Si	0.47

化学方法

硅钼蓝

附录

第三方光度计校准功能

$$\text{Conc.} = a + b \cdot \text{Abs} + c \cdot \text{Abs}^2 + d \cdot \text{Abs}^3 + e \cdot \text{Abs}^4 + f \cdot \text{Abs}^5$$

	∅ 24 mm	□ 10 mm
a	$-4.74138 \cdot 10^{-2}$	$-4.74138 \cdot 10^{-2}$
b	$1.53143 \cdot 10^{+0}$	$3.29257 \cdot 10^{+0}$
c		
d		
e		
f		

干扰说明

可消除干扰

- 在给定的反应条件下，磷酸盐不会产生干扰。

源于

标准方法 4500-SiO₂ C

* i含搅拌棒, 10cm