**Cloruro T****M90****0.5 - 25 mg/L Cl⁻****CL-1****Nitrato de plata / Turbidez**

Información específica del instrumento

La prueba puede realizarse en los siguientes dispositivos. Además, se muestran la cubeta requerida y el rango de absorción del fotómetro.

Dispositivos	Cuvette	λ	Rango de medición
MD 100, MD 600, MD 610, MD 640, MultiDirect	ø 24 mm	530 nm	0.5 - 25 mg/L Cl ⁻
SpectroDirect, XD 7000, XD 7500	ø 24 mm	450 nm	0.5 - 25 mg/L Cl ⁻

Material

Material requerido (parcialmente opcional):

Reactivos	Unidad de embalaje	No. de referencia
Cloruro T1	Tabletas / 100	515910BT
Cloruro T1	Tabletas / 250	515911BT
Cloruro T2	Tabletas / 100	515920BT
Cloruro T2	Tabletas / 250	515921BT
Juego cloruro T1/T2 #	100 cada	517741BT
Juego cloruro T1/T2 #	250 cada	517742BT

Lista de aplicaciones

- Tratamiento de aguas residuales
- Agua de refrigeración
- Tratamiento de aguas potables
- Tratamiento de aguas de aporte
- Galvanizado

Preparación

1. Las muestras muy alcalinas deberán neutralizarse con ácido nítrico antes de la determinación.



Notas

1. Las grandes concentraciones de electrolitos y sustancias orgánicas producen efectos diferentes en la reacción de precipitación.



Ejecución de la determinación Cloruro con tableta

Seleccionar el método en el aparato.

Para este método, no es necesario realizar una medición CERO cada vez en los siguientes dispositivos: XD 7000, XD 7500



Lenar la cubeta de 24 mm con **10 mL de muestra** .



Cerrar la(s) cubeta(s).



Poner la **cubeta de muestra** en el compartimiento de medición. ¡Debe tenerse en cuenta el posicionamiento!



Pulsar la tecla **ZERO**.

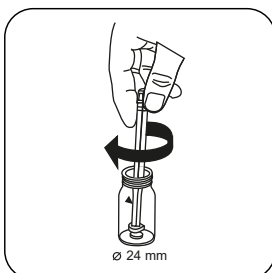


Extraer la cubeta del compartimiento de medición.

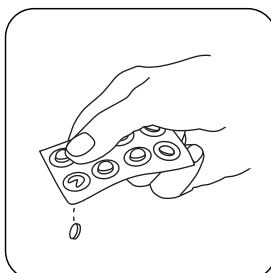
Para los aparatos que **no requieran medición CERO** , empezar aquí.



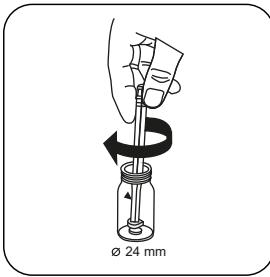
Añadir **tableta CHOLO-RIDE T1**.



Triturar la(s) tableta(s) girando ligeramente y disolver.



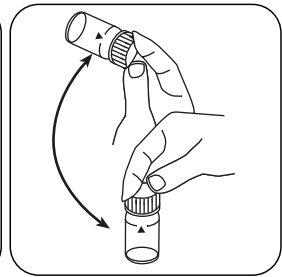
Añadir **tableta CHLORIDE T2**.



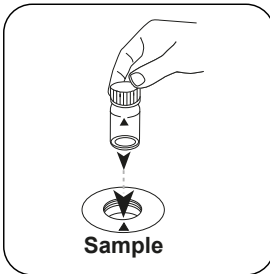
Triturar la(s) tableta(s) girando ligeramente.



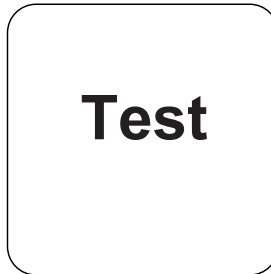
Cerrar la(s) cubeta(s).



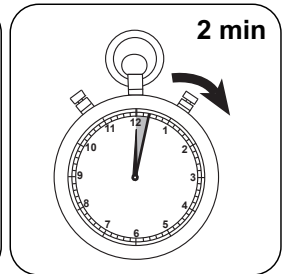
Disolver la(s) tableta(s) girando.



Poner la **cubeta de muestra** en el compartimiento de medición. ¡Debe tenerse en cuenta el posicionamiento!



Pulsar la tecla **TEST** (XD: **START**).



Esperar **2 minutos como periodo de reacción**.

Finalizado el periodo de reacción se realizará la determinación automáticamente.
A continuación se visualizará el resultado en mg/L Cloruro.



Evaluación

La siguiente tabla muestra cómo los valores de salida se pueden convertir a otros formularios de citas.

Unidad	Conversión	Factor de conversión
mg/l	Cl ⁻	1
mg/l	NaCl	1.65

Método químico

Nitrato de plata / Turbidez

Apéndice

Función de calibración para fotómetros de terceros

$$\text{Conc.} = a + b \cdot \text{Abs} + c \cdot \text{Abs}^2 + d \cdot \text{Abs}^3 + e \cdot \text{Abs}^4 + f \cdot \text{Abs}^5$$

	∅ 24 mm	∅ 10 mm
a	-1.74125 • 10 ⁺⁰	-1.74125 • 10 ⁺⁰
b	1.28236 • 10 ⁺¹	2.75707 • 10 ⁺¹
c		
d		
e		
f		

Interferencia

Interferencias persistentes

1. Los iones que precipiten en un medio ácido con nitrato de plata como, por ejemplo, bromuros, yoduros y tiocianatos, provocarán alteraciones en el análisis.
2. Si hay partículas individuales en la muestra no se deberán a la presencia de cloruro. Los cloruros provocan un enturbiamiento fino de la solución, produciendo un aspecto lechoso. **Las grandes turbulencias producidas por agitación intensa o sacudidas provocan copos mayores, que podrían disminuir los resultados.**
3. El cianuro, el yodo y el bromo también se determinan como el cloruro. El cromato y el dicromato causan interferencias y se deben reducir al estado crómico o se deben retirar.

Derivado de

DIN 38405