

**Tannin L****M389****0.5 - 20 mg/L Tannin****Enstrümana özel bilgi**

Test, aşağıdaki cihazlarda gerçekleştirilebilir. Ek olarak, gerekli küvet ve fotometrenin emilim aralığı belirtilmiştir.

| Cihazlar               | Küvet   | $\lambda$ | Ölçüm Aralığı        |
|------------------------|---------|-----------|----------------------|
| MD 600, MD 610, MD 640 | ø 24 mm | 660 nm    | 0.5 - 20 mg/L Tannin |
| XD 7000, XD 7500       | ø 24 mm | 735 nm    | 0.5 - 20 mg/L Tannin |

**Malzeme**

Gerekli materyal (kısmen isteğe bağlı):

| Ayırıcılar               | Paketleme Birimi | Ürün No   |
|--------------------------|------------------|-----------|
| KS539 - Tannin Reagent 1 | 30 mL            | 56L053930 |
| Tannin Reagent 2         | 30 mL            | 56L746530 |

**Uygulama Listesi**

- Kazan Suları

**Numune Alma**

1. Numuneler bulanıksa, testten önce GF/C filtre kağıtları kullanarak filtreleyin.
2. 20 mg/L'den yüksek tanen konsantrasyonları için numune, analizden önce damıtılmış su ile uygun şekilde seyreltilir. Sonuç daha sonra seyreltme faktörü ile çarpılmalıdır.

**Notlar**

1. Bu test reaksiyon periyodu süresine çok duyarlıdır. Numune, TEST tuşuna basılmasına kadar eklenen Tanen Reaktif 2'nin eklenmesinden başlayarak 5 dakikaya kadar okunmalıdır. Bu kesinlikle takip edilmezse yanlış sonuçlar görüntülenecektir.

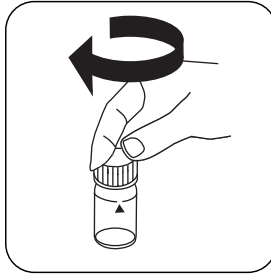


## Tespitin uygulanması Tannin with liquid reagents

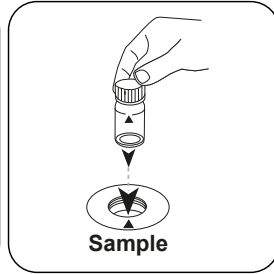
Cihazda metot seçin.



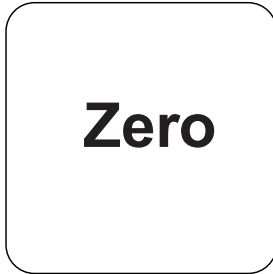
24 mm'lik küveti **10 mL numune** ile doldurun.



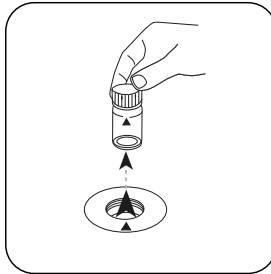
Küveti(küvetleri) kapatın.



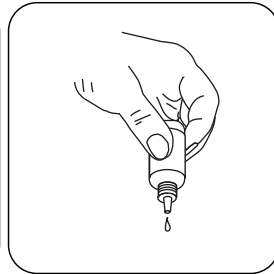
**Numune küvetini** ölçüm haznesine koyun. Doğru konumlandırılmasına dikkat edin.



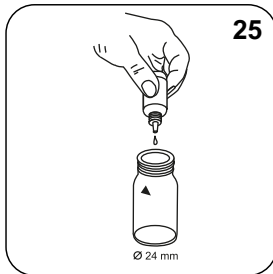
**ZERO** tuşuna basın.



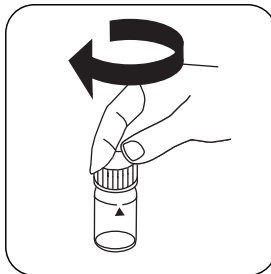
Küveti ölçüm haznesinden alın.



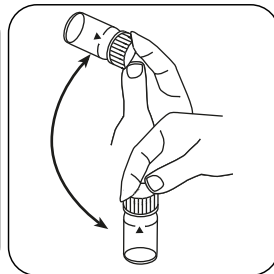
Damla şişelerini dik tutun ve yavaşça pompalayarak aynı büyüklükte damlalar ilave edin.



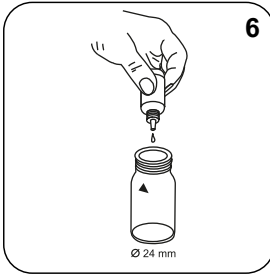
**25 damla Tannin Reagent** 1 ilave edin.



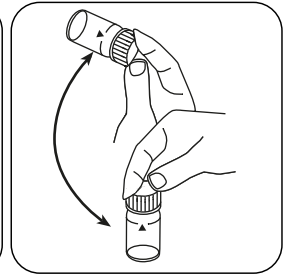
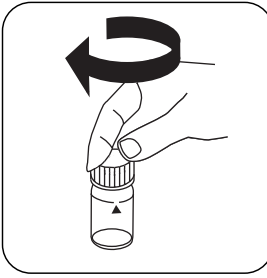
Küveti(küvetleri) kapatın.



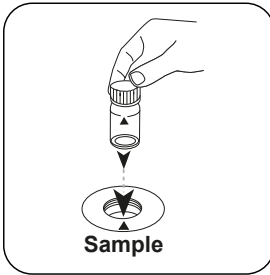
Sallayarak içeriği karıştırın.



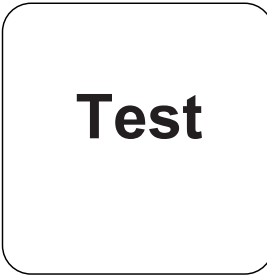
**6 damla Tannin Reagent 2** Küveti(küvetleri) kapatın.  
ilave edin.



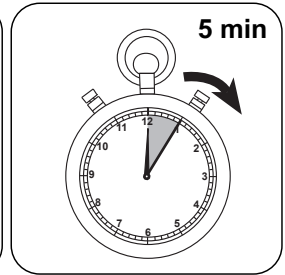
Sallayarak içeriği karıştırın.



**Numune küvetini** ölçüm  
haznesine koyun. Doğru  
konumlandırılmasına dikkat  
edin.



**TEST** tuşuna basın.



**5 dakika tepkime süresi**  
bekleyin.

Tepkime süresinin sona ermesinden sonra ölçüm otomatik gerçekleşir.

Ekranda sonuç mg/L Tanen cinsinden belirir.

## Apandis

### Üçüncü taraf fotometreler için kalibrasyon işlevi

$$\text{Conc.} = a + b \cdot \text{Abs} + c \cdot \text{Abs}^2 + d \cdot \text{Abs}^3 + e \cdot \text{Abs}^4 + f \cdot \text{Abs}^5$$

|   | ø 24 mm                  | □ 10 mm                  |
|---|--------------------------|--------------------------|
| a | 3.28646•10 <sup>+0</sup> | 3.28646•10 <sup>+0</sup> |
| b | 7.84007•10 <sup>+0</sup> | 1.68562•10 <sup>+1</sup> |
| c |                          |                          |
| d |                          |                          |
| e |                          |                          |
| f |                          |                          |

### Yöntem Doğrulama

|                            |                 |
|----------------------------|-----------------|
| <b>Algılama Limiti</b>     | 0.13 mg/L       |
| <b>Belirleme Limiti</b>    | 0.26 mg/L       |
| <b>Ölçüm Aralığı Sonu</b>  | 20 mg/L         |
| <b>Hassasiyet</b>          | 7.72 mg/L / Abs |
| <b>Güven Aralığı</b>       | 0.93 mg/L       |
| <b>Standart Sapma</b>      | 0.38 mg/L       |
| <b>Varyasyon Katsayısı</b> | 0.65 %          |

### Elde edilen

5550 B Standard Method