



Chloor HR 2 PP

M112

0.1 - 10 mg/L Cl<sub>2</sub>

DPD

## Instrumentenspecifieke informatie

De test kan op de volgende apparaten worden uitgevoerd. Bovendien worden de vereiste cuvette en het absorptiebereik van de fotometer aangegeven.

Toestellen	Cuvette	$\lambda$	Meetbereik
MD 600, MD 610, MD 640	Multicuvet, type 3	530 nm	0.1 - 10 mg/L Cl <sub>2</sub>
MD50	ø 24 mm	530 nm	0.1 - 10 mg/L Cl <sub>2</sub>

## Reagentia

Benodigd materiaal (deels optioneel):

Reagentia	Verpakkings-eenheid	Bestelnr.
VARIO Chloor vrij DPD F25-100	Poeder / 100 St.	530110
VARIO Chloor totaal DPD F25-100	Poeder / 100 St.	530130

## Toepassingsbereik

- Afvalwaterzuivering
- Controle desinfectiemiddel
- Ketelwater
- Koelwater
- Zuivering vervuild water
- Controle zwembadwater

## Bemonstering

1. Tijdens de monstervoorbereiding moet worden vermeden dat het chloor wordt uitgestoten, bijvoorbeeld door pipetteren en schudden.
2. De analyse moet onmiddellijk na de bemonstering worden uitgevoerd.

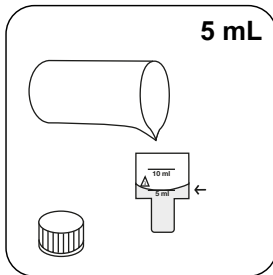
## Vorbereitung

1. Het schoonmaken van de spoelbakjes:  
Aangezien veel huishoudelijke reinigingsmiddelen (bijv. afwasmiddelen) minder schadelijke stoffen bevatten, kan de bepaling van chloor leiden tot minder goede resultaten. Om deze meetfout uit te sluiten, moeten de glasapparaten chloorvrij zijn. Hiertoe wordt het glaswerk gedurende één uur onder natriumhypochlorietoplossing (0,1 g/L) bewaard en vervolgens grondig gespoeld met gedeïoniseerd water.
2. Voor de individuele bepaling van vrij chloor en totaal chloor is het zinvol om een aparte set spoelbakjes te gebruiken (zie EN ISO 7393-2, paragraaf 5.3).
3. De DPD-kleurontwikkeling vindt plaats bij een pH-waarde van 6,2 tot 6,5. De reagentia bevatten daarom een buffer voor de aanpassing van de pH-waarde. Sterk alkalisch of zuur water moet echter vóór de analyse in een pH-gebied tussen 6 en 7 (met 0,5 mol/l-zwavelzuur of 1 mol/l-natriumhydroxideoplossing) worden geplaatst.



## Uitvoering van de bepaling vrij chloor HR 2, met poederpakjes

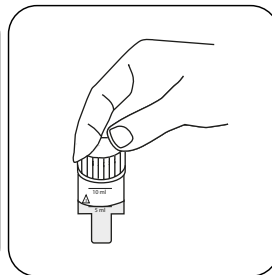
De methode in het apparaat selecteren.



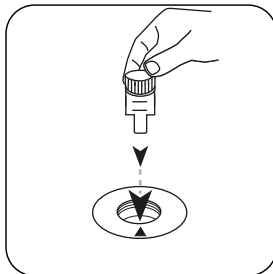
Spoelbakje van 10 mm met **5 mL staal** vullen.



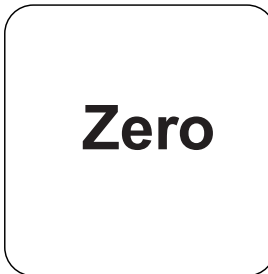
MD50: Spoelbakje van 24 mm met **5 mL staal** vullen.



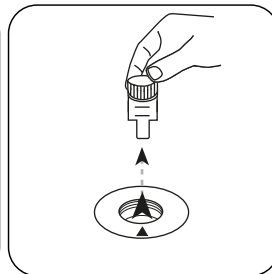
De spoelbakjes afsluiten.



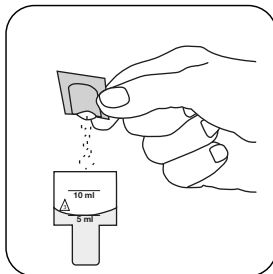
Het **staal**spoelbakje in de meetschacht plaatsen. Op de positionering letten.



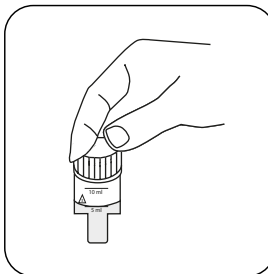
De toets **NUL** indrukken.



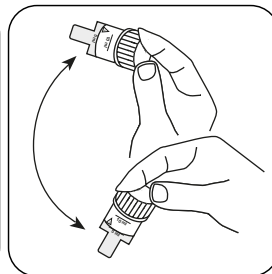
Het **spoelbakje** uit de meetschacht nemen.



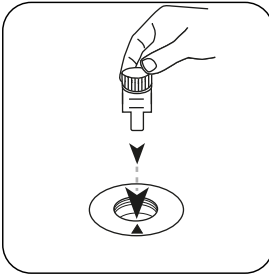
Een **Vario Chlorine Free / F25 poederpakje** toevoegen.



De spoelbakjes afsluiten.



De inhoud mengen door om te draaien (20 sec.).



# Test

Het **staalspoelbakje** in de meetschacht plaatsen. Op de positionering letten.

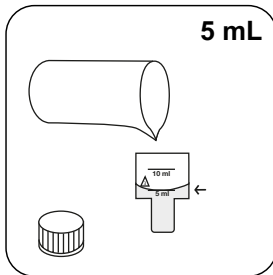
De toets **TEST** (XD: **START**) indrukken.

De display toont het resultaat in mg/L chloor.



## Uitvoering van de bepaling totaal chloor HR 2, met poederpakjes

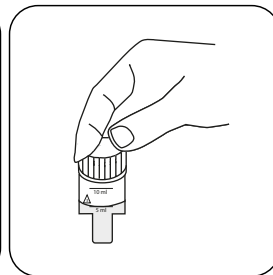
De methode in het apparaat selecteren.



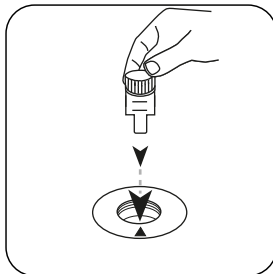
Spoelbakje van 10 mm met **5 mL staal** vullen.



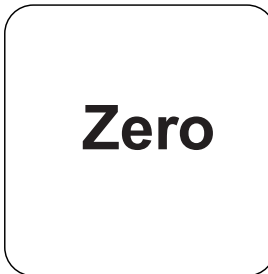
MD50: Spoelbakje van 24 mm met **5 mL staal** vullen.



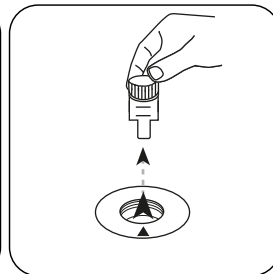
De spoelbakjes afsluiten.



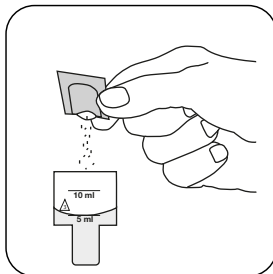
Het **staal**spoelbakje in de meetschacht plaatsen. Op de positionering letten.



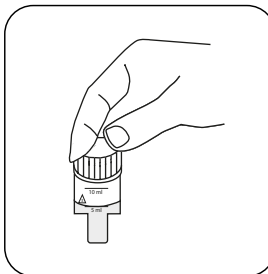
De toets **NUL** indrukken.



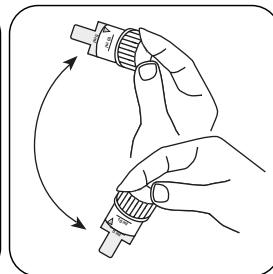
Het **spoelbakje** uit de meetschacht nemen.



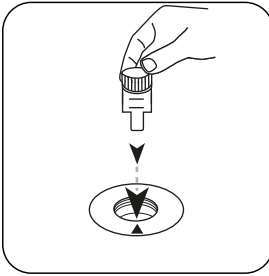
Een **Chloor FREE-DPD / F10 poederpakje** toevoegen.



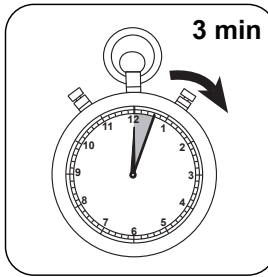
De spoelbakjes afsluiten.



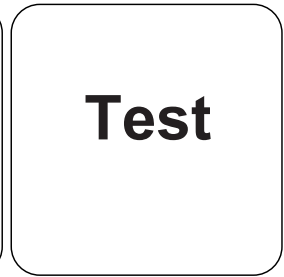
De inhoud mengen door om te draaien (20 sec.).



Het **staalspoelbakje** in de meetschacht plaatsen. Op de positionering letten.

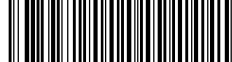


De reactietijd van **3 minuten** afwachten.



De toets **TEST** (XD: **START**) indrukken.

De display toont het resultaat in mg/L chloor.



## Chemische methode

DPD

## Aanhangsel

## Verstoringen

### Permanente verstoringen

- Alle oxidatiemiddelen in de monsters reageren als chloor, wat tot extra resultaten leidt.

### Uit te sluiten verstoringen

- Storingen veroorzaakt door koper en ijzer(III) worden door EDTA geëlimineerd.
- Concentraties van meer dan 10 mg/L chloor, bij gebruik van Powder Packs, kunnen leiden tot resultaten binnen het meetbereik tot 0 mg/L. In dit geval moet het monster worden verdund met chloorvrij water. Voeg reagens toe aan 5 ml van het verdunde monster en herhaal de meting (plausibiliteitstest).

### Conform

EN ISO 7393-2