

钙和镁的硬度 MR TT

M198

10 - 360 mg/L CaCO₃

Calmagite

儀器的具體信息

測試可以在以下設備上執行。此外還指出了所需的比色杯和光度計的吸收範圍。

儀器类型	比色皿	λ	測量范围
MD 600, MD 610, MD 640, XD 7000, XD 7500	ø 16 mm	530 nm	10 - 360 mg/L CaCO ₃

材料

所需材料 (部分可選) :

试剂	包装单位	货号
Hardness Ca Mg MR TT	1 组	2423960
Ca Mg Hardness Sol 2, 15 mL	15 mL	471200
Ca Mg Hardness Sol 3 - 5 mL	5 mL	471230
Ca Mg Hardness Sol 4 - 5 mL	5 mL	471220

应用列表

- 饮用水处理
- 原水处理
- 污水处理

备注

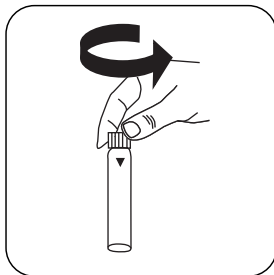
1. 在XD7x00上，该方法是在方法号M2512下实现的。



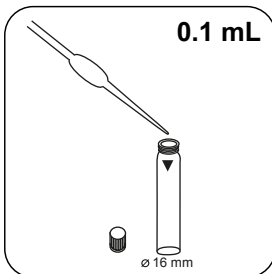


进行测定 硬度钙镁 MR TT 含液体试剂

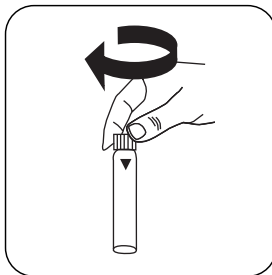
选择设备中的方法。



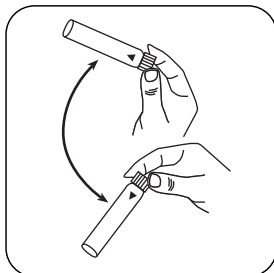
打开试剂比色杯。



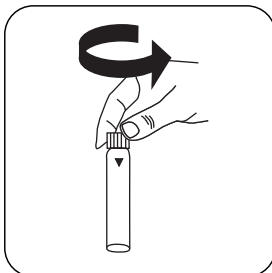
加入 0.1 mL 样本填充。



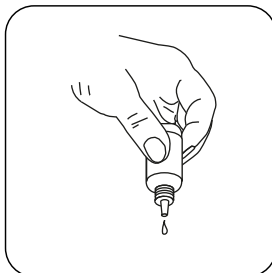
密封比色杯。



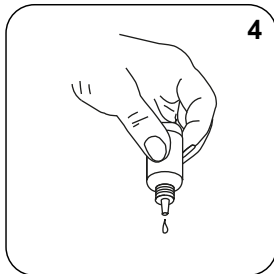
通过旋转混合内容物
(10x)。



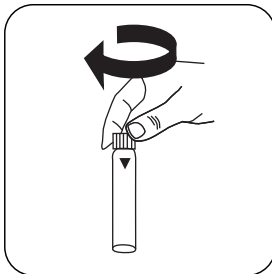
打开样本比色杯。



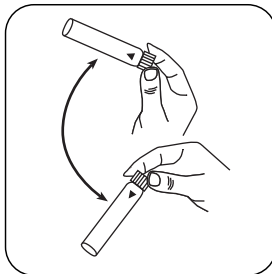
垂直握住滴瓶，慢慢加入相同
大小的滴剂。



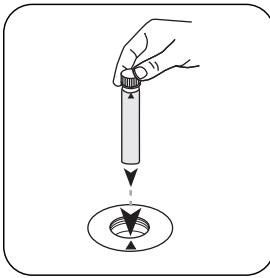
加入 4 滴 Ca Mg
Hardness SOL 2 (蓝瓶)。



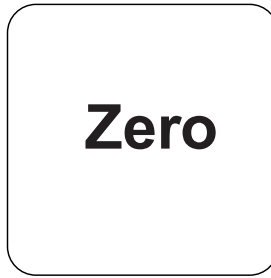
密封比色杯。



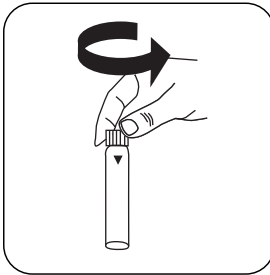
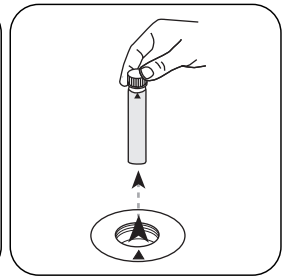
通过旋转混合内容物
(10x)。



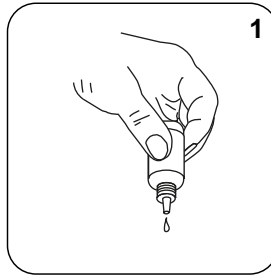
将样本比色杯放入测量轴中。注意定位。



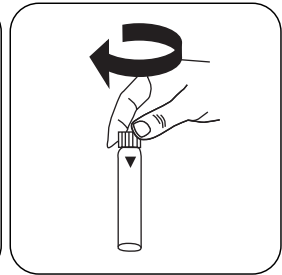
按下 **ZERO** (XD: **START**) 按钮。从测量轴上取下比色杯。



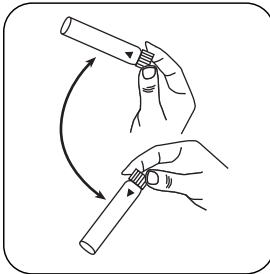
打开样本比色杯。



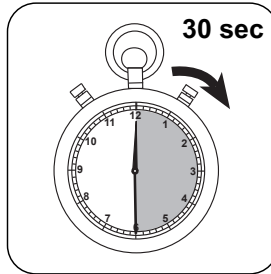
加入 **1 滴 Ca Mg Hardness SOL 3** (绿瓶)。



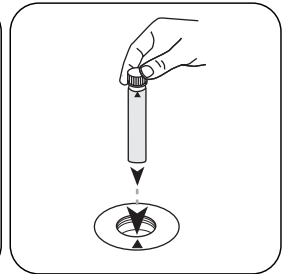
密封比色杯。



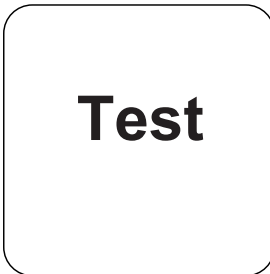
通过旋转混合内容物 (10x)。



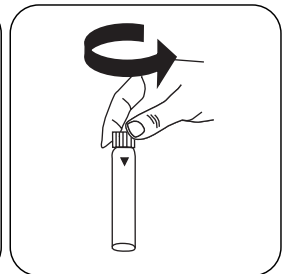
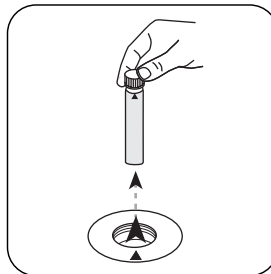
等待 **30 秒** 反应时间。



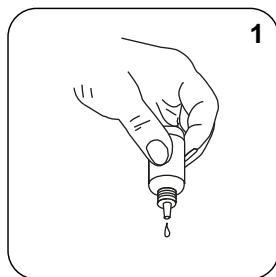
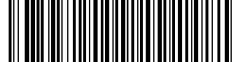
将样本比色杯放入测量轴中。注意定位。



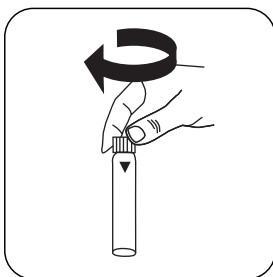
按下 **TEST** (XD: **START**) 按钮。从测量轴上取下比色杯。



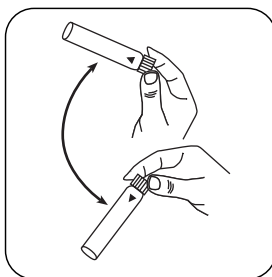
打开样本比色杯。



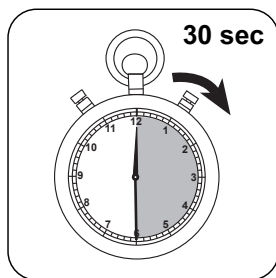
加入 1 滴 Ca Mg
Hardness SOL 4 (白瓶)。



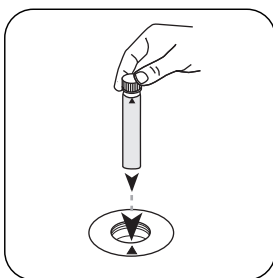
密封比色杯。



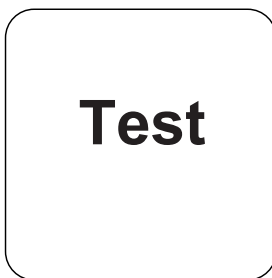
通过旋转混合内容物
(10x)。



等待 30 秒反应时间。



将样本比色杯放入测量轴
中。注意定位。



按下 **TEST (XD: START)** 按钮。

在显示屏上显示的结果单位为 **mg/L** [Ca]-CaCO₃ 和 [Mg]-CaCO₃。

分析

下表中输出数据也可转换为其他格式表示.

单位	参考表格	因素
mg/L	CaCO ₃	1
mg/L	Ca	0.4004
mg/L	MgCO ₃	0.8424
mg/L	Mg	0.2428
	°dH	0.0560

化学方法

Calmagite

干扰说明

可消除干扰

Ca的测定被高的Mg含量所干扰。为了准确测量Ca，应该进行稀释。

干扰	徛/ [mg/l]
Al ³⁺	100
Cr ³⁺	12.5
Cr ₂ O ₇ ²⁻	12.5
Cu ²⁺	50
Fe ³⁺	150
Mn ²⁺	50
Mo ⁶⁺	110
Ni ²⁺	3
PO ₄ ³⁻	750
Zn ²⁺	10
EDTA	25