

Brom PP

M81

0,05 - 4,5 mg/L Br₂

DPD

Instrumentenspezifische Informationen

Der Test kann auf den folgenden Geräten durchgeführt werden. Zusätzlich sind die benötigte Küvette und der Absorptionsbereich der Photometer angegeben.

Geräte	Küvette	λ	Messbereich
MD 600, MD 610, MD 640, MultiDirect	ø 24 mm	530 nm	0,05 - 4,5 mg/L Br ₂
XD 7000, XD 7500	ø 24 mm	510 nm	0,05 - 4,5 mg/L Br ₂

Material

Benötigtes Material (zum Teil optional):

Reagenzien	Form/Menge	Bestell-Nr.
Chlorine Total DPD F10	Pulver / 100 St.	530120

Anwendungsbereich

- Desinfektionsmittelkontrolle
- Rohwasserbehandlung
- Beckenwasserkontrolle

Vorbereitung

1. Reinigung der Küvetten:
Da viele Haushaltsreiniger (z.B. Geschirrspülmittel) reduzierende Stoffe enthalten, kann es bei der nachfolgenden Bestimmung von Oxidationsmitteln (z.B. Ozon, Chlor) zu Minderbefunden kommen. Um diesen Messfehler auszuschließen, sollten die Glasgeräte chlorzehrungsfrei sein. Dazu werden die Glasgeräte für eine Stunde unter Natriumhypochloritlösung (0,1 g/L) aufbewahrt und danach gründlich mit VE-Wasser gespült.
2. Bei der Probenvorbereitung muss das Ausgasen von Brom, z.B. durch Pipettieren und Schütteln vermieden werden. Die Analyse muss unmittelbar nach der Probenahme erfolgen.
3. Stark alkalische oder saure Wässer müssen vor der Analyse in einen pH-Bereich zwischen 6 und 7 gebracht werden (mit 0,5 mol/l Schwefelsäure bzw. 1 mol/l Natronlauge).





Durchführung der Bestimmung Brom mit Pulverpäckchen

Die Methode im Gerät auswählen.

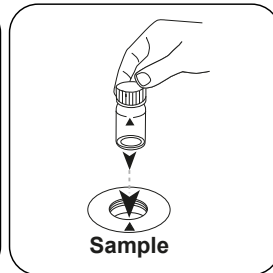
Für diese Methode muss bei folgenden Geräten nicht jedes mal eine ZERO-Messung durchgeführt werden: XD 7000, XD 7500



24-mm-Küvette mit **10 mL Probe** füllen.



Küvette(n) verschließen.



Die **Probeküvette** in den Messschacht stellen. Positionierung beachten.

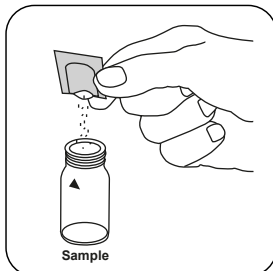


Taste **ZERO** drücken.

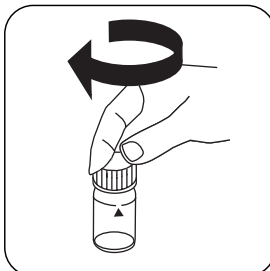


Küvette aus dem Messschacht nehmen.

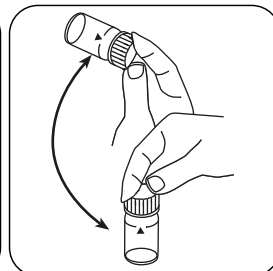
Bei Geräten, die **keine ZERO-Messung** erfordern, **hier beginnen**.



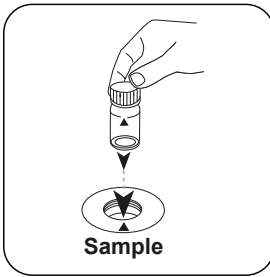
Ein **Chlorine TOTAL DPD/ F10 Pulverpäckchen** zugeben.



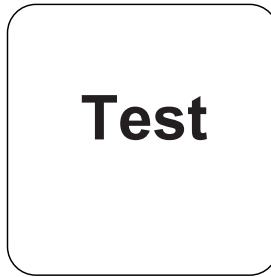
Küvette(n) verschließen.



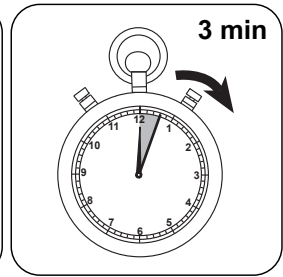
Inhalt durch Umschwenken mischen (20 Sek.).



Die **Probenküvette** in den Messschacht stellen. Positionierung beachten.



Taste **TEST** (XD: **START**) drücken.



3 Minute(n) Reaktionszeit abwarten.

Nach Ablauf der Reaktionszeit erfolgt automatisch die Messung.

In der Anzeige erscheint das Ergebnis in mg/L Brom.



Chemische Methode

DPD

Appendix

Kalibrierfunktion für Photometer von Fremdherstellern

Conc. = $a + b \cdot \text{Abs} + c \cdot \text{Abs}^2 + d \cdot \text{Abs}^3 + e \cdot \text{Abs}^4 + f \cdot \text{Abs}^5$

	∅ 24 mm	□ 10 mm
a	$-4.54564 \cdot 10^{-2}$	$-4.54564 \cdot 10^{-2}$
b	$3.79613 \cdot 10^{+0}$	$8.16168 \cdot 10^{+0}$
c	$4.48111 \cdot 10^{-1}$	$2.07139 \cdot 10^{+0}$
d	$-1.33013 \cdot 10^{-1}$	$-1.32193 \cdot 10^{+0}$
e		
f		

Störungen

Permanente Störungen

1. Alle in den Proben vorhandenen Oxidationsmittel reagieren wie Brom, was zu Mehrbefunden führt.
2. Konzentrationen über 22 mg/L Brom können zu Ergebnissen innerhalb des Messbereiches bis hin zu 0 mg/L führen. In diesem Fall ist die Wasserprobe zu verdünnen. 10 ml der verdünnten Probe werden mit Reagenz zu versetzt und die Messung wiederholt (Plausibilitätstest).

Abgeleitet von

US EPA 330.5 (1983)

APHA Method 4500 Cl-G