

Broom PP

M81

0.05 - 4.5 mg/L Br₂

DPD

Instrumentspecifieke informatie

De test kan op de volgende apparaten worden uitgevoerd. Bovendien worden de vereiste cuvette en het absorptiebereik van de fotometer aangegeven.

Toestellen	Cuvette	λ	Meetbereik
MD 600, MD 610, MD 640, MultiDirect	ø 24 mm	530 nm	0.05 - 4.5 mg/L Br ₂
XD 7000, XD 7500	ø 24 mm	510 nm	0.05 - 4.5 mg/L Br ₂

Reagentia

Benodigd materiaal (deels optioneel):

Reagentia	Verpakkings-eenheid	Bestelnr.
Chloor totaal DPD F10	Poeder / 100 St.	530120

Toepassingsbereik

- Controle desinfecteermiddel
- Zuivering vervuild water
- Controle zwembadwater

Vorbereiding

1. Het schoonmaken van de spoelbakjes:
Aangezien veel huishoudelijke reinigingsmiddelen (bijv. afwasmiddelen) reducerende stoffen bevatten, kan de latere bepaling van oxidatiemiddelen (bijv. ozon, chloor) tot verminderde resultaten leiden. Om deze meetfout uit te sluiten, moeten de glasapparaten chloorvrij zijn. Hiertoe wordt het glaswerk gedurende één uur onder natriumhypochlorietoplossing (0,1 g/L) bewaard en vervolgens grondig gespoeld met gedeïoniseerd water.
2. Tijdens de monstervorbereiding moet worden vermeden dat het broom wordt uitgestoten, bijvoorbeeld door pipetteren en schudden. De analyse moet onmiddellijk na de bemonstering worden uitgevoerd.
3. Sterk alkalisch of zuur water moet vóór de analyse in een pH-gebied tussen 6 en 7 (met 0,5 mol/l zwavelzuur of 1 mol/l-natriumhydroxideoplossing) worden gebracht.





Uitvoering van de bepaling Broom met poederpakje

De methode in het apparaat selecteren.

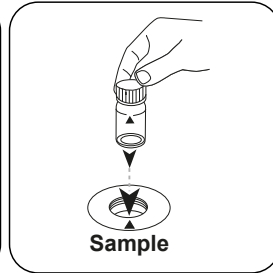
Voor deze methode hoeft niet elke keer een nulmeting uitgevoerd te worden op de volgende apparaten: XD 7000, XD 7500



Spoelbakje van 24 mm met **10 mL staal** vullen.



De spoelbakjes afsluiten.



Het **staalspoelbakje** in de meetschacht plaatsen. Op de positionering letten.

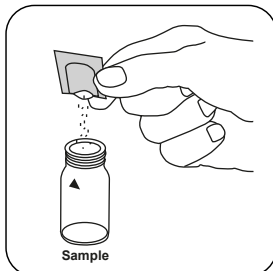


De toets **NUL** indrukken.

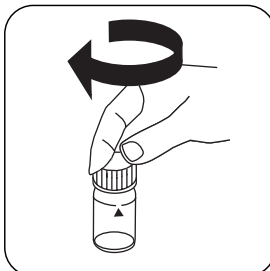


Het spoelbakje uit de meetschacht nemen.

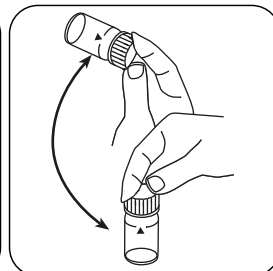
Bij apparaten die **geen nulmeting** vereisen, **hier beginnen**.



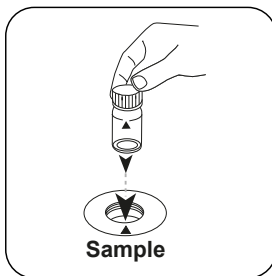
Een **Chlorine TOTAL DPD/ F10 poederpakje** toevoegen.



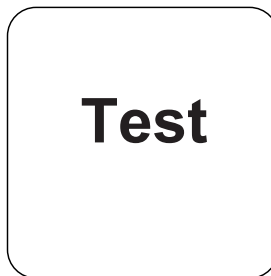
De spoelbakjes afsluiten.



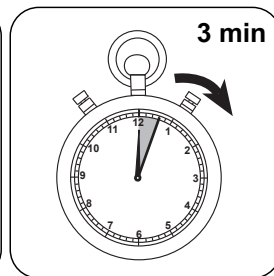
De inhoud mengen door om te draaien (20 sec.).



Het **staalspoelbakje** in de meetschacht plaatsen. Op de positionering letten.



De toets **TEST** (XD: **START**) indrukken.



De reactietijd van 3 minuten afwachten.

Na afloop van de reactietijd wordt de meting automatisch uitgevoerd.

De display toont het resultaat in mg/L Broom.



Chemische methode

DPD

Aanhangsel

Kalibratiefunctie voor fotometers van derden

Conc. = a + b•Abs + c•Abs² + d•Abs³ + e•Abs⁴ + f•Abs⁵

	∅ 24 mm	□ 10 mm
a	-4.54564 • 10 ⁻²	-4.54564 • 10 ⁻²
b	3.79613 • 10 ⁺⁰	8.16168 • 10 ⁺⁰
c	4.48111 • 10 ⁻¹	2.07139 • 10 ⁺⁰
d	-1.33013 • 10 ⁻¹	-1.32193 • 10 ⁺⁰
e		
f		

Verstoringen

Permanente verstoringen

1. Alle oxidatiemiddelen in de monsters reageren als broom, wat tot extra resultaten leidt.
2. Concentraties boven de 22 mg/L broom kunnen leiden tot resultaten binnen het meetbereik tot 0 mg/L. In dit geval moet het watermonster worden verdund. Voeg reagens toe aan 10 ml van het verdunde monster en herhaal de meting (plausibiliteitstest).

Afgeleid van

ONS EPA 330.5 (1983)

APHA-methode 4500 Cl-G