

PP 溴

M81

0.05 - 4.5 mg/L Br₂

DPD

儀器的具體信息

測試可以在以下設備上執行。此外還指出了所需的比色杯和光度計的吸收範圍。

儀器类型	比色皿	λ	測量范围
MD 600, MD 610, MD 640, MultiDirect	ø 24 mm	530 nm	0.05 - 4.5 mg/L Br ₂
XD 7000, XD 7500	ø 24 mm	510 nm	0.05 - 4.5 mg/L Br ₂

材料

所需材料 (部分可選) :

试剂	包装单位	货号
氯总量 DPD F10	粉剂 / 100 片	530120

应用列表

- 消毒控制
- 原水处理
- 泳池水质控制

准备

1. 清洗比色杯 :
由于许多家用清洁剂 (例如洗碗用洗涤剂) 含有还原剂, 所以随后测定的氧化剂 (例如臭氧、氯) 结果可能会不足。为了排除这种测量误差, 玻璃器皿应无氯。为此, 将玻璃器皿在次氯酸钠溶液 (0.1 g/L) 下存放 1 小时, 然后用去离子水彻底冲洗。
2. 在样本制备中, 通过移液和摇动来避免溴的排气。取样后必须立即进行分析。
3. 在分析前 (用 0.5 mol/l 硫酸或 1 mol/l 氢氧化钠溶液) 必须将强碱性或酸性水的 pH 范围调节到 6 和 7 之间。





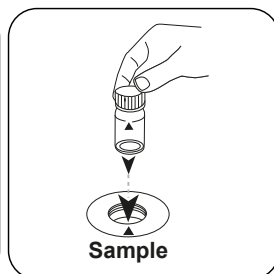
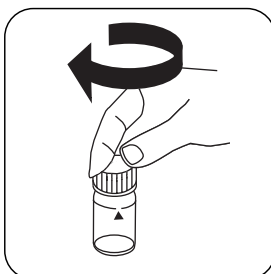
进行测定 粉包溴

选择设备中的方法。

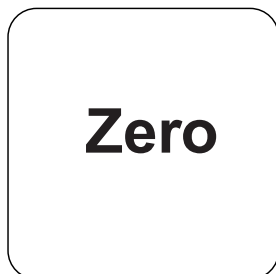
对于此方法，不必每次都在以下设备上进行了零测量：XD 7000, XD 7500



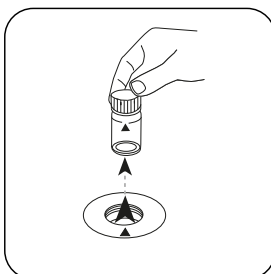
用 10 mL 样本填充 24 mm 密封比色杯。



将样本比色杯放入测量轴中。注意定位。

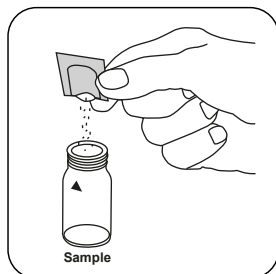


按下 ZERO 按钮。

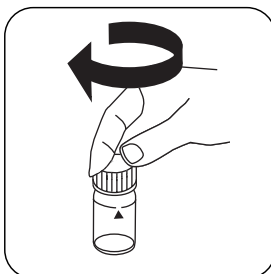


从测量轴上取下比色杯。

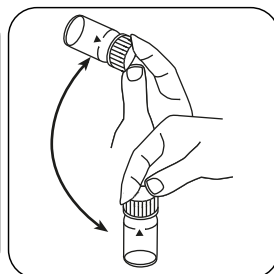
对于不需要 ZERO 测量的设备，从这里开始。



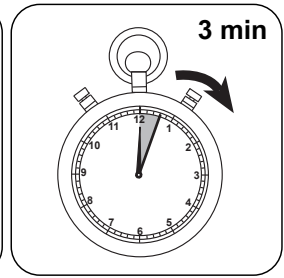
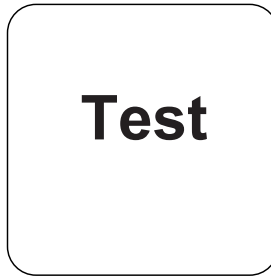
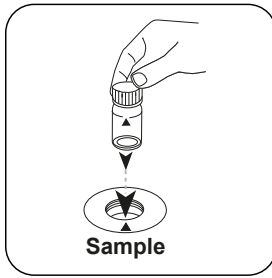
加入 Chlorine TOTAL
DPD/ F10 粉包。



密封比色杯。



通过旋转混合内容物
(20 sec.)。



将样本比色杯放入测量轴中。注意定位。

按下 **TEST (XD: START)** 按钮 等待 **3 分钟** 反应时间。

反应时间结束后，自动进行测量。

结果在显示屏上显示为 mg/l 溴。



化学方法

DPD

附录

第三方光度计校准功能

$$\text{Conc.} = a + b \cdot \text{Abs} + c \cdot \text{Abs}^2 + d \cdot \text{Abs}^3 + e \cdot \text{Abs}^4 + f \cdot \text{Abs}^5$$

	∅ 24 mm	□ 10 mm
a	$-4.54564 \cdot 10^{-2}$	$-4.54564 \cdot 10^{-2}$
b	$3.79613 \cdot 10^{+0}$	$8.16168 \cdot 10^{+0}$
c	$4.48111 \cdot 10^{-1}$	$2.07139 \cdot 10^{+0}$
d	$-1.33013 \cdot 10^{-1}$	$-1.32193 \cdot 10^{+0}$
e		
f		

干扰说明

持续干扰

1. 存在于样本中的所有氧化剂都像溴一样反应，导致多重结果。
2. 高于 22 mg/L 溴的浓度可导致测量范围内的结果高达 0 mg/L。在这种情况下应稀释水样。将 10 ml 稀释的样本与试剂混合并重复测量（可信度测试）。

源于

US EPA 330.5 (1983)
 APHA 方法 4500 Cl-G