



Cloro HR PP

M111

0.1 - 8 mg/L Cl₂^{a)}

CL8

DPD

Informação específica do instrumento

O teste pode ser realizado nos seguintes dispositivos. Além disso, a cubeta necessária e a faixa de absorção do fotômetro são indicadas.

Dispositivos	Cuvette	λ	Faixa de Medição
MD 600, MD 610, MD 640, PM 620, PM 630	Multi-frasco, Tipo 3	530 nm	0.1 - 8 mg/L Cl ₂ ^{a)}
MD 100	Multi-frasco, Tipo 2	530 nm	0.1 - 8 mg/L Cl ₂ ^{a)}

Material

Material necessário (parcialmente opcional):

Reagentes	Unidade de Embalagem	Código do Produto
Sem cloro DPD F10	Pó / 100 pc.	530100
Sem cloro DPD F10	Pó / 1000 pc.	530103
Cloro Total DPD F10	Pó / 100 pc.	530120
Cloro Total DPD F10	Pó / 1000 pc.	530123

Lista de Aplicações

- Tratamento de Esgotos
- Controle de Desinfecção
- Água de Caldeira
- Água de Refrigeração
- Tratamento de Água Bruta
- Controle de Água de Piscina

Amostragem

1. Na preparação da amostra é preciso evitar a libertação de gases de cloro, p. ex. através da pipetagem e agitação.
2. A análise tem de ser efetuada logo após a recolha da amostra.

Preparação

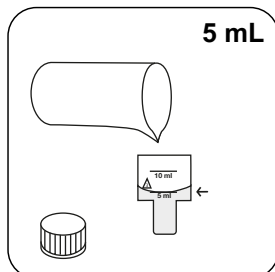
1. Limpeza das células:
Uma vez que muitos produtos de limpeza domésticos (p. ex. lava-louça) contêm substâncias redutoras, na determinação de cloro pode haver demasiadas reduções. Para excluir este erro de medição, os equipamentos de vidro não deviam ter a capacidade de absorção de cloro. Para esse efeito, os equipamentos de vidro são guardados por uma hora sob solução de hipoclorito de sódio (0,1 g/L) e depois devem ser bem enxaguados com água desmineralizada.
2. Para a determinação individual de cloro livre e cloro total é conveniente usar respetivamente um conjunto próprio de células (ver EN ISO 7393-2, alínea 5.3).
3. A formação de cores DPD ocorre com um valor pH entre 6,2 e 6,5. Os reagentes contêm, por isso, um tampão para ajustar o valor pH. As águas fortemente alcalinas ou ácidas devem, porém, antes da análise, ser ajustadas para um valor pH entre 6 e 7 (com 0,5 mol/l de ácido sulfúrico ou 1 mol/l soda cáustica).



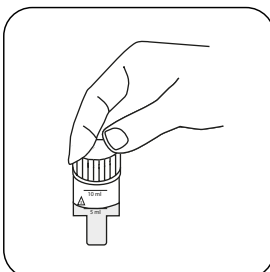
Realização da determinação Cloro HR livre com pacotes de pó

Escolha ainda a determinação: livre

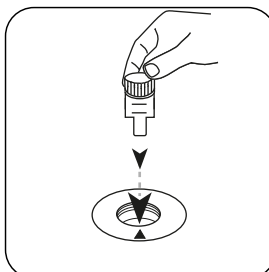
Escolher o método no equipamento.



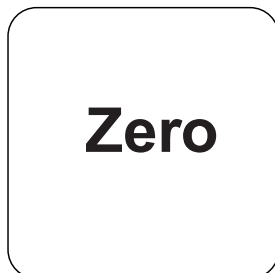
Encher a célula de 10 mL com **5 mL de amostra**.



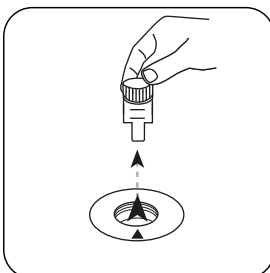
Fechar a(s) célula(s).



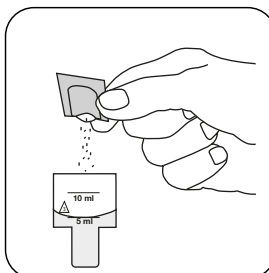
Colocar a **célula de amostra** no compartimento de medição. Observar o posicionamento.



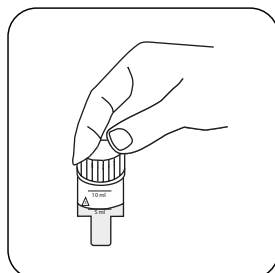
Premir a tecla **ZERO**.



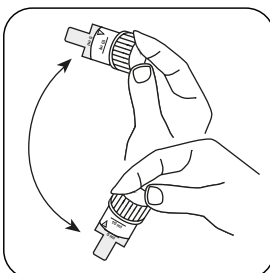
Retirar a **célula** do compartimento de medição.



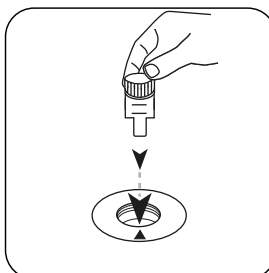
Adicionar à amostra **dois pacotes de pó Chlorine FREE-DPD / F10**.



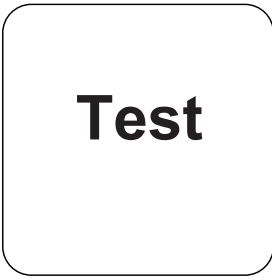
Fechar a(s) célula(s).



Misturar o conteúdo girando (20 sec.).



Colocar a **célula de amostra** no compartimento de medição. Observar o posicionamento.



Premir a tecla **TEST** (XD:
START).

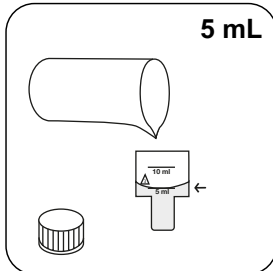
No visor aparece o resultado em mg/L Cloro livre.



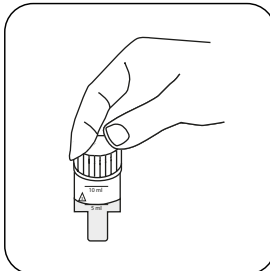
Realização da determinação Cloro HR total com pacotes de pó

Escolha ainda a determinação: total

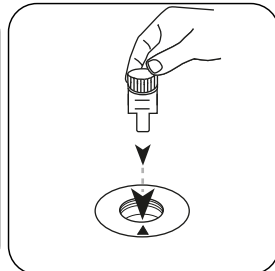
Escolher o método no equipamento.



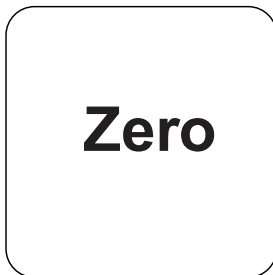
Encher a célula de 10 mm com **5 mL de amostra**.



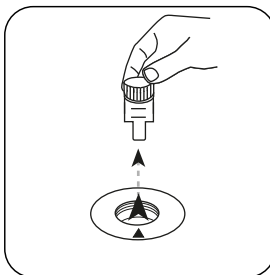
Fechar a(s) célula(s).



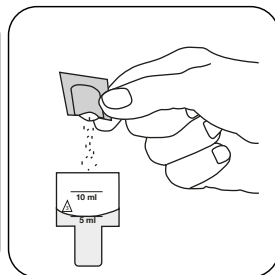
Colocar a **célula de amostra** no compartimento de medição. Observar o posicionamento.



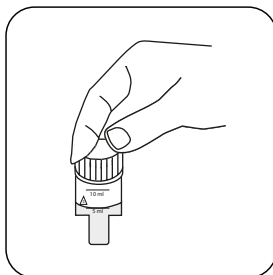
Premir a tecla **ZERO**.



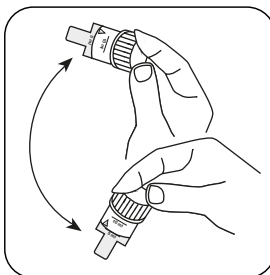
Retirar a **célula** do compartimento de medição.



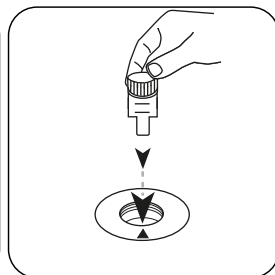
Adicionar à amostra **dois pacotes de pó Chlorine TOTAL-DPD / F10**.



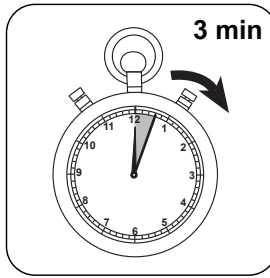
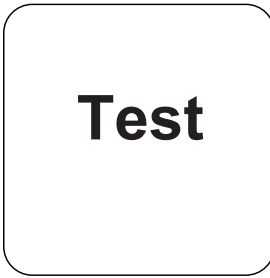
Fechar a(s) célula(s).



Misturar o conteúdo girando (20 sec.).



Colocar a **célula de amostra** no compartimento de medição. Observar o posicionamento.



Premir a tecla **TEST** (XD: **START**).

Aguardar **3 minuto(s) de tempo de reação**.

Decorrido o tempo de reação, a medição é efetuada automaticamente.

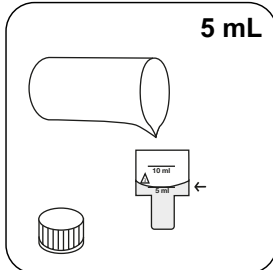
No visor aparece o resultado em mg/L Cloro total.



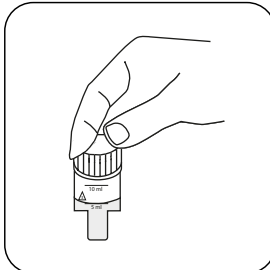
Realização da determinação Cloro HR diferenciado com pacotes de pó

Escolher o método no equipamento.

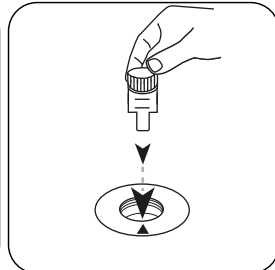
Escolha ainda a determinação: diferenciado



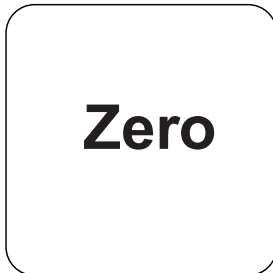
Encher a célula de 10 mm com **5 mL de amostra** .



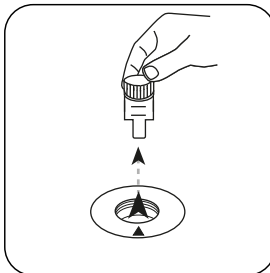
Fechar a(s) célula(s).



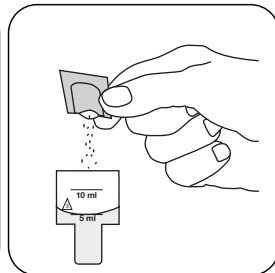
Colocar a **célula de amostra** no compartimento de medição. Observar o posicionamento.



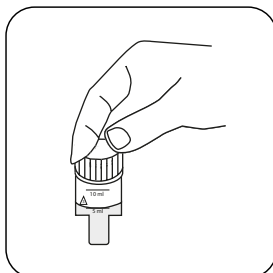
Premir a tecla **ZERO**.



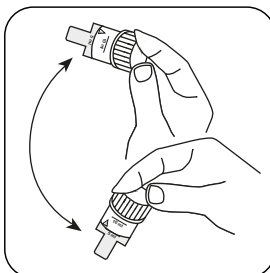
Retirar a **célula** do compartimento de medição.



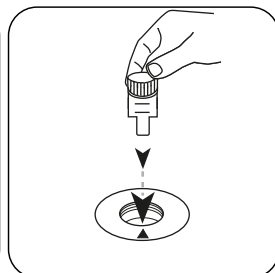
Adicionar à amostra **dois pacotes de pó Chlorine FREE-DPD / F10** .



Fechar a(s) célula(s).



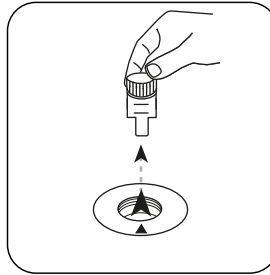
Misturar o conteúdo girando (20 sec.).



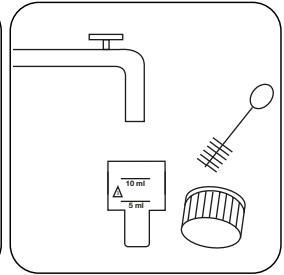
Colocar a **célula de amostra** no compartimento de medição. Observar o posicionamento.

Test

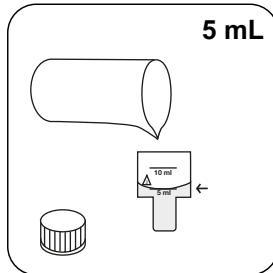
Premir a tecla **TEST** (XD: **START**).



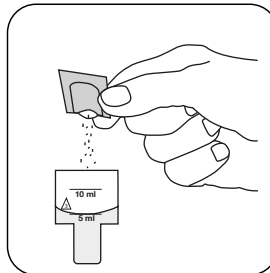
Retirar a **célula** do compartimento de medição.



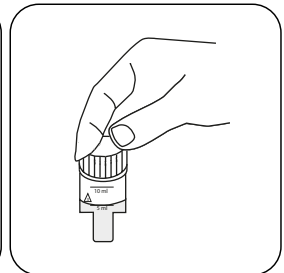
Limpar bem a célula e a tampa da mesma.



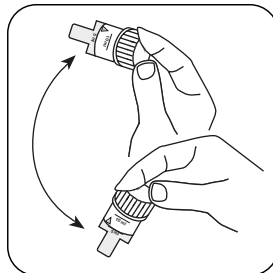
Encher a célula de 10 mm com **5 mL de amostra** .



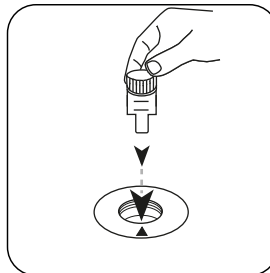
Adicionar à amostra **dois pacotes de pó Chlorine TOTAL-DPD / F10** .



Fechar a(s) célula(s).



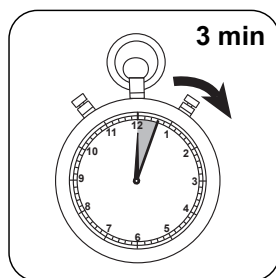
Misturar o conteúdo girando (20 sec.).



Colocar a **célula de amostra** no compartimento de medição. Observar o posicionamento.

Test

Premir a tecla **TEST** (XD: **START**).



Aguardar **3 minuto(s) de tempo de reação.**

Decorrido o tempo de reação, a medição é efetuada automaticamente.

No visor aparece o resultado em mg/L Cloro livre, mg/l Cloro combinado, mg/l Cloro total.



Método Químico

DPD

Apêndice

Texto de Interferências

Interferências Persistentes

- Todos os oxidantes presentes nas amostras reagem como o cloro, o que leva a resultados demasiado altos.

Interferências Removíveis

- As interferências por cobre e ferro(III) devem ser eliminadas por EDTA.
- Concentrações de cloro superiores a 8 mg/L, se forem usados pacotes de pó, podem causar resultados dentro da área de medição até 0 mg/L. Neste caso, deve diluir a amostra com água sem cloro. 10 ml da amostra diluída é colocada em reagente e a medição é repetida (teste de plausibilidade).

Conformidade

EN ISO 7393-2

^aDeterminação do possível livre, vinculado, total