



Klor HR PP

M111

0.1 - 8 mg/L Cl<sub>2</sub><sup>a)</sup>

CL8

DPD

## Enstrümana özel bilgi

Test, aşağıdaki cihazlarda gerçekleştirilebilir. Ek olarak, gerekli küvet ve fotometrenin emilim aralığı belirtilmiştir.

Cihazlar	Küvet	$\lambda$	Ölçüm Aralığı
MD 600, MD 610, MD 640, PM 620, PM 630	Çoklu flakon, Tipi 3	530 nm	0.1 - 8 mg/L Cl <sub>2</sub> <sup>a)</sup>
MD 100	Çoklu flakon, Tipi 2	530 nm	0.1 - 8 mg/L Cl <sub>2</sub> <sup>a)</sup>

## Malzeme

Gerekli materyal (kısmen isteğe bağlı):

Ayıracılar	Paketleme Birimi	Ürün No
Serbest klor DPD F10	Toz / 100 adetler	530100
Serbest klor DPD F10	Toz / 1000 adetler	530103
Toplam klor DPD F10	Toz / 100 adetler	530120
Toplam klor DPD F10	Toz / 1000 adetler	530123

## Uygulama Listesi

- Atık Su Arıtma
- Dezenfeksiyon Kontrol
- Kazan Suları
- Soğutma Suları
- Ham Su Arıtma
- Havuz Suyu Kontrol

## Numune Alma

1. Numune ön hazırlığı esnasında ör. pipetleme ve çalkalama ile klorun gazlaşması önlenmelidir.
2. Analiz numune alımından hemen sonra yapılmalıdır.

## Hazırlık

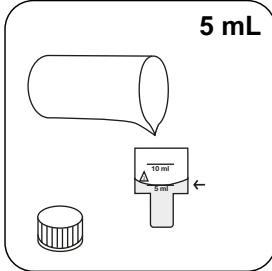
1. Kuvvetlerin temizlenmesi:  
Birçok ev tipi temizleyici (ör. bulaşık deterjanı) azaltıcı maddeler içerdiğinden klor tespitinde ehemmiyetsiz miktarda bulgulara ulaşılabilir. Bu ölçüm hatasına ihtimal vermemek için cam aletler klordan etkilenmeyecek şekilde olmalıdır. Bunun için cam aletler bir saatliğine sodyum hipoklorit çözeltisinde (0,1 g/L) muhafaza edilir ve sonrasında demineralize su ile iyice yıkanır.
2. Arındırılmış klor ve toplam klorun münferit tespitini yapabilmek adına her biri için ayrı bir kuvvet seti kullanmak mantıklı olacaktır (bk. EN ISO 7393-2, par. 5.3).
3. DPD renk oluşumu 6,2 ila 6,5 pH değerinde gerçekleşir. Bu nedenle ayıraçlar, pH değeri ayarı için bir tampon çözeltisi içerir. Yine de analizden önce aşırı alkali veya asidik sular 6 ve 7 arasında bir pH aralığına getirilmelidir (0,5 mol/l sülfürik asit veya 1 mol/l sodyum hidroksitin su ile çözünmüş hali ile).



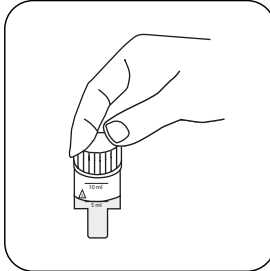
## Tespitin uygulanması toz poşetleriyle birlikte serbest klor HR

Buna ek olarak tespiti seçin: serbest

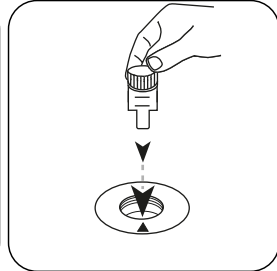
Cihazda metot seçin.



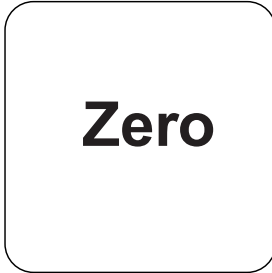
10 mm'lik küveti **5 mL numune** ile doldurun.



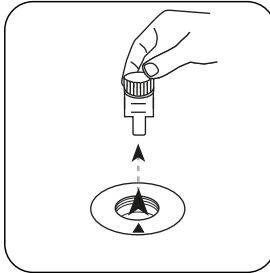
Küveti(küvetleri) kapatın.



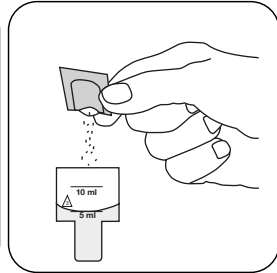
**Numune küvetini** ölçüm haznesine koyun. Doğru konumlandırılmasına dikkat edin.



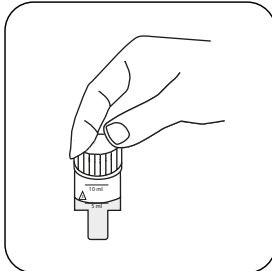
**ZERO** tuşuna basın.



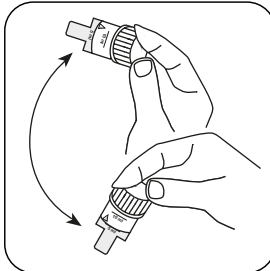
**Küveti** ölçüm haznesinden alın.



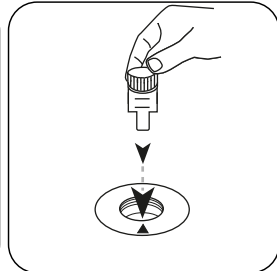
Numuneye **iki Chlorine FREE-DPD / F10 toz paketi** ilave edin.



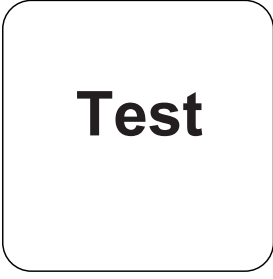
Küveti(küvetleri) kapatın.



Sallayarak içeriği karıştırın (20 sec.).



**Numune küvetini** ölçüm haznesine koyun. Doğru konumlandırılmasına dikkat edin.



**TEST** (XD: **START**) tuşuna basın.

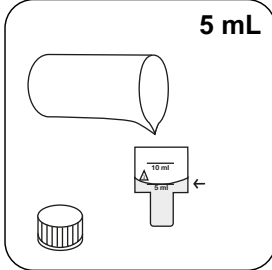
Ekranda sonuç mg/L serbest klor cinsinden belirir.



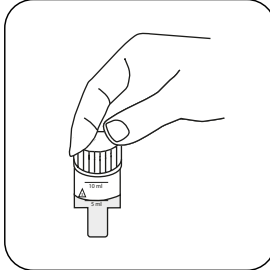
## Tespitin uygulanması toz poşetleriyle birlikte toplam klor HR

Buna ek olarak tespiti seçin: toplam

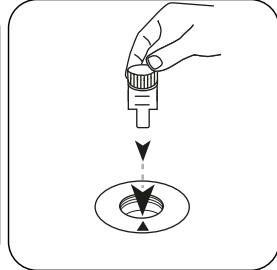
Cihazda metot seçin.



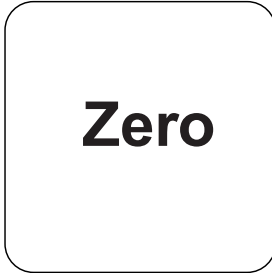
10 mm'lik küveti **5 mL numune** ile doldurun.



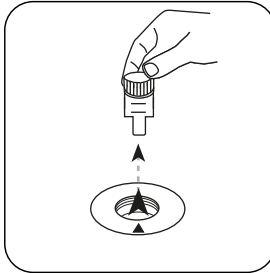
Küveti(küvetleri) kapatın.



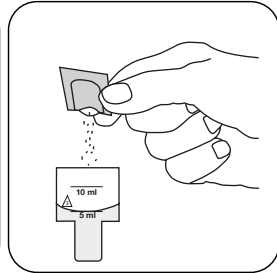
**Numune küvetini** ölçüm haznesine koyun. Doğru konumlandırılmasına dikkat edin.



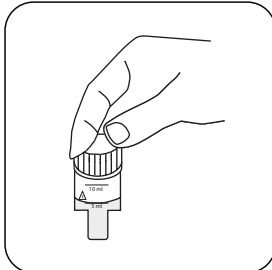
**ZERO** tuşuna basın.



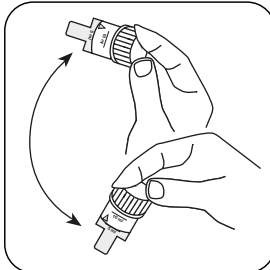
**Küveti** ölçüm haznesinden alın.



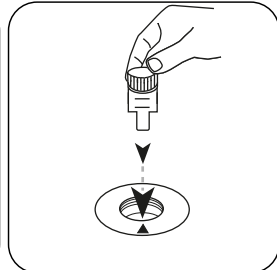
Numuneye iki **Chlorine TOTAL-DPD / F10 toz paketi** ilave edin.



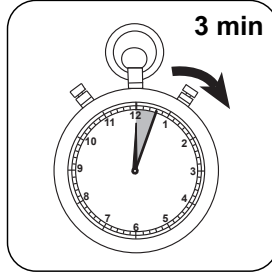
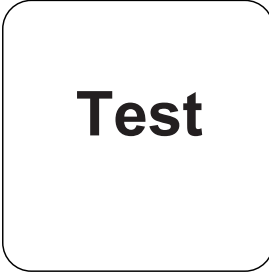
Küveti(küvetleri) kapatın.



Sallayarak içeriği karıştırın (20 sec.).



**Numune küvetini** ölçüm haznesine koyun. Doğru konumlandırılmasına dikkat edin.



**TEST** (XD: **START**) tuşuna **3 dakika tepkime süresi** basın. bekleyin.

Tepkime süresinin sona ermesinden sonra ölçüm otomatik gerçekleşir.

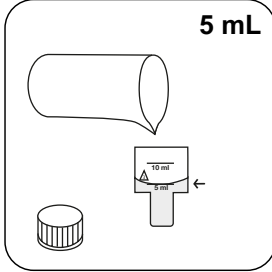
Ekranda sonuç mg/L toplam klor cinsinden belirir.



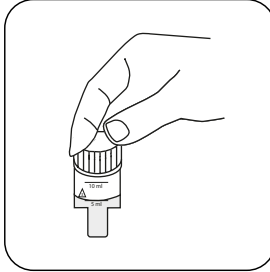
## Tespitin uygulanması toz poşetleriyle birlikte ayrılmış klor HR

Cihazda metot seçin.

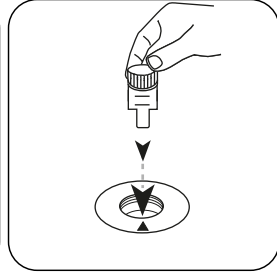
Buna ek olarak tespiti seçin: ayrılmış



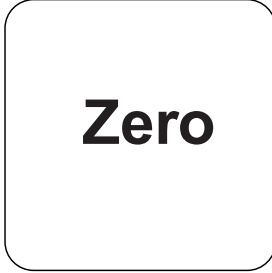
10 mm'lik küveti **5 mL numune** ile doldurun.



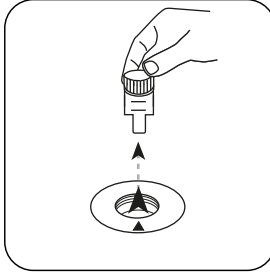
Küveti(küvetleri) kapatın.



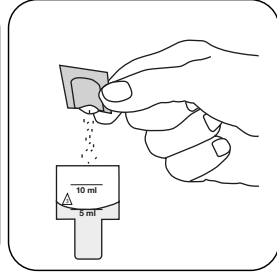
**Numune küvetini** ölçüm haznesine koyun. Doğru konumlandırılmasına dikkat edin.



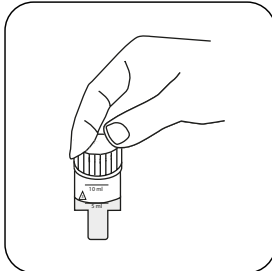
**ZERO** tuşuna basın.



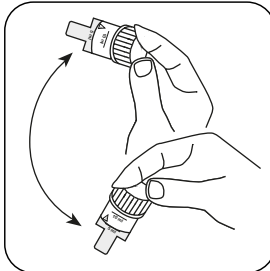
**Küveti** ölçüm haznesinden alın.



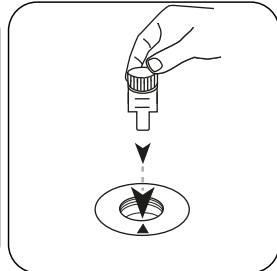
Numuneye **iki Chlorine FREE-DPD / F10 toz paketi** ilave edin.



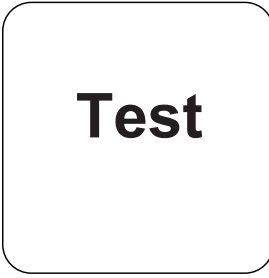
Küveti(küvetleri) kapatın.



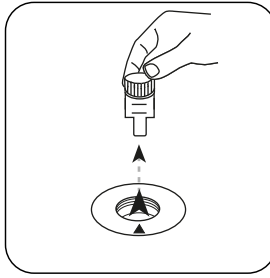
Sallayarak içeriği karıştırın (20 sec.).



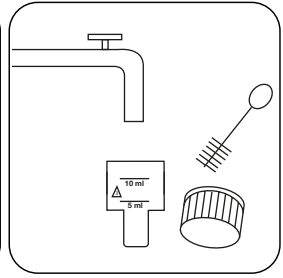
**Numune küvetini** ölçüm haznesine koyun. Doğru konumlandırılmasına dikkat edin.



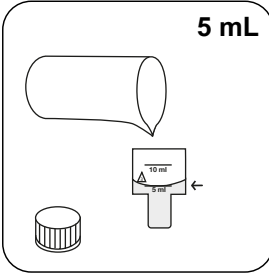
**TEST (XD: START)** tuşuna basın.



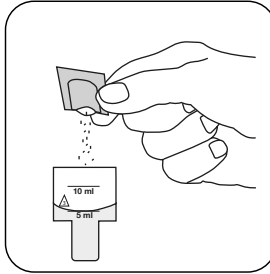
**Küveti** ölçüm haznesinden alın.



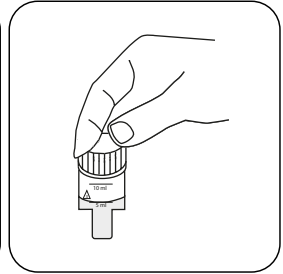
Küveti ve küvet kapağını iyice temizleyin.



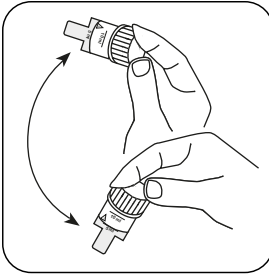
10 mm'lik küveti **5 mL numune** ile doldurun.



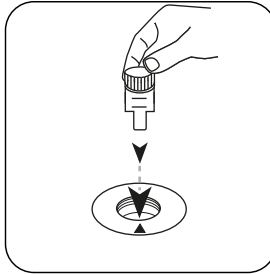
Numuneye **iki Chlorine TOTAL-DPD / F10 toz paketi** ilave edin.



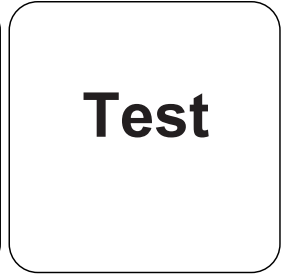
Küveti(küvetleri) kapatın.



Sallayarak içeriği karıştırın (20 sec.).

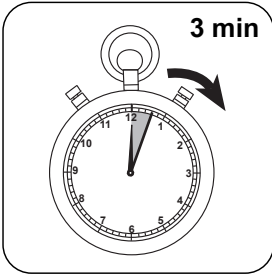


**Numune küvetini** ölçüm haznesine koyun. Doğru konumlandırılmasına dikkat edin.



**TEST (XD: START)** tuşuna basın.



**3 dakika tepkime süresi**

bekleyin.

Tepkime süresinin sona ermesinden sonra ölçüm otomatik gerçekleşir.

Ekranda sonuç mg/L serbest klor; bağlı klor; toplam klor cinsinden belirir.

## Kimyasal Metod

DPD

## Apendis

### Girişim Metni

#### Kalıcı Girişimler

- Numunelerde bulunan tüm oksidasyon malzemeleri tıpkı klor gibi tepkime verir ve bu da fazla miktarda bulguya sebep olur.

#### Giderilebilir Girişimler

- Bakır ve demir (III) kaynaklı bozukluklar EDTA ile giderilmelidir.
- 8 mg/L klor üzerindeki konsantrasyonlar, toz paketleri kullanılması durumunda ölçüm aralığı içinde 0 mg/L'ye varan sonuçlara neden olabilir. Bu durumda numune klordan arındırılmış su ile seyreltilmelidir. Seyreltilen numunenin 10 ml'sine ayıraç katılır ve ölçüm tekrarlanır (uygunluk testi).

#### Uygunluk

EN ISO 7393-2

<sup>a)</sup> Serbest, bağlı ve toplam değerler belirlenmesi