



PHMB T

M70

2 - 60 mg/L PHMB

Tampon/Indicateur

## Informations spécifiques à l'instrument

Le test peut être effectué sur les appareils suivants. De plus, la cuvette requise et la plage d'absorption du photomètre sont indiquées.

Appareils	Cuvette	$\lambda$	Gamme de mesure
MD 600, MD 610, MD 640, MultiDirect, PM 620, PM 630, XD 7000, XD 7500	ø 24 mm	560 nm	2 - 60 mg/L PHMB

## Matériel

Matériel requis (partiellement optionnel):

Réactifs	Pack contenant	Code
PHMB Photomètre	Pastilles / 100	516100BT
PHMB Photomètre	Pastilles / 250	516101BT

## Liste d'applications

- Contrôle de l'eau de la piscine

## Indication

1. À l'issue de la quantification, les cuvettes doivent être lavées immédiatement et nettoyées avec une brosse.
2. En cas d'emploi prolongé, les cuvettes et la spatule peuvent prendre une teinte bleue. Cette coloration est éliminée en nettoyant les cuvettes et la spatule avec un produit nettoyant de laboratoire. Ensuite, lavez soigneusement à l'eau du robinet et rincez à l'eau déminéralisée.
3. Lors de cette quantification, le résultat de l'analyse est influencé par la dureté et la capacité acide de l'échantillon d'eau. Cette méthode est ajustée à l'aide d'une eau de composition suivante :  
Dureté du calcium : 2 mmol/l  
Capacité acide : 2,4 mmol/l.





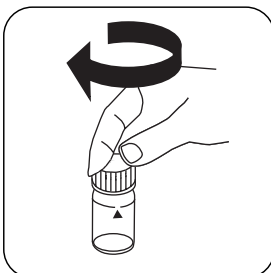
## Réalisation de la quantification PHMB (biguanides) avec pastille

Sélectionnez la méthode sur l'appareil.

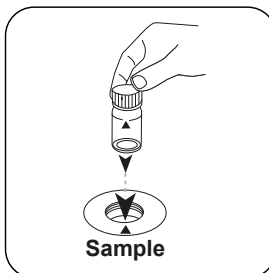
Pour cette méthode, il n'est pas nécessaire d'effectuer une mesure ZERO à chaque fois sur les appareils suivants : XD 7000, XD 7500



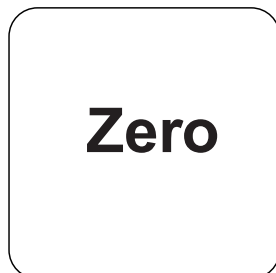
Remplissez une cuvette de 24 mm de **10 mL d'échantillon**.



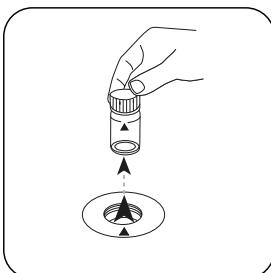
Fermez la(les) cuvette(s).



Placez la **cuvette réservée à l'échantillon** dans la chambre de mesure. Attention à la positionner correctement.

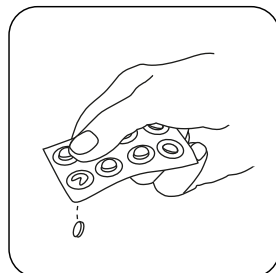


Appuyez sur la touche **ZERO**.

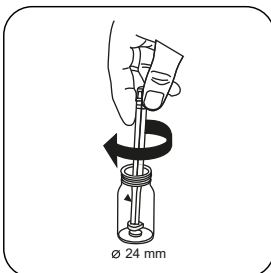


Retirez la cuvette de la chambre de mesure.

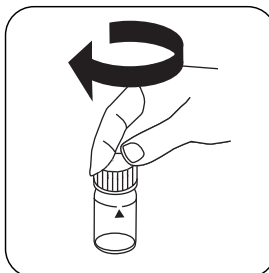
Sur les appareils ne nécessitant **aucune mesure ZÉRO**, commencez ici.



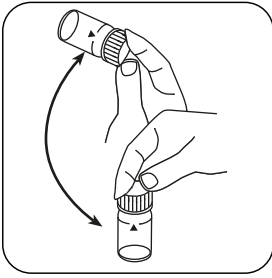
Ajoutez une **pastille de PHMB PHOTOMETER**.



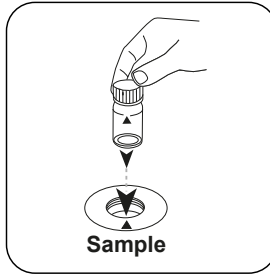
Écrasez la(les) pastille(s) en la(les) tournant un peu.



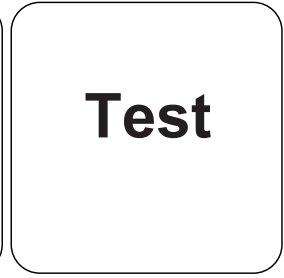
Fermez la(les) cuvette(s).



Dissolvez la(les) pastille(s) en mettant le tube plusieurs fois à l'envers.



Placez la **cuvette réservée à l'échantillon** dans la chambre de mesure. Attention à la positionner correctement.



Appuyez sur la touche **TEST** (XD: **START**).

Le résultat s'affiche à l'écran en mg/L PHMB.



## Méthode chimique

Tampon/Indicateur

### Fonction de calibration pour les photomètres de tiers

$$\text{Conc.} = a + b \cdot \text{Abs} + c \cdot \text{Abs}^2 + d \cdot \text{Abs}^3 + e \cdot \text{Abs}^4 + f \cdot \text{Abs}^5$$

	∅ 24 mm	□ 10 mm
a	$-2.00454 \cdot 10^{+1}$	$-2.00454 \cdot 10^{+1}$
b	$1.29751 \cdot 10^{+2}$	$2.78966 \cdot 10^{+2}$
c	$-4.47145 \cdot 10^{+1}$	$-2.06693 \cdot 10^{+2}$
d	$-1.07518 \cdot 10^{+2}$	$-1.06855 \cdot 10^{+3}$
e	$1.42602 \cdot 10^{+2}$	$3.04706 \cdot 10^{+3}$
f		