



PHMB T

M70

2 - 60 mg/L PHMB

缓冲剂/指标

### 儀器的具體信息

測試可以在以下設備上執行。此外還指出了所需的比色杯和光度計的吸收範圍。

| 儀器类型  | 比色皿     | $\lambda$ | 測量范围             |
|---|---------|-----------|------------------|
| MD 600, MD 610, MD 640,<br>MultiDirect, PM 620, PM 630,<br>XD 7000, XD 7500 | ø 24 mm | 560 nm    | 2 - 60 mg/L PHMB |

材料

所需材料 ( 部分可選 ) :

| 试剂       | 包装单位     | 货号       |
|----------|----------|----------|
| PHMB 光度计 | 片剂 / 100 | 516100BT |
| PHMB 光度计 | 片剂 / 250 | 516101BT |

### 应用列表

- 泳池水质控制

### 备注

1. 完成测定后，必须立即冲洗比色杯并用刷子清洗。
2. 长时间使用后，比色杯和搅拌棒可能会变蓝。通过用实验室清洁剂清洗比色杯和搅拌棒可以消除这种变色。然后用自来水并且之后用去离子水彻底冲洗。
3. 在此测定中分析结果受水样硬度和酸容量的影响。该方法使用具有以下组成的水调整：
  - 钙硬度：2 mmol/l
  - 酸容量：2.4 mmol/l。





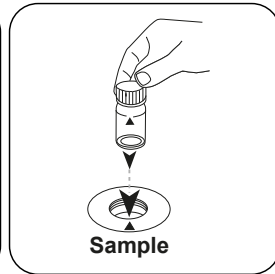
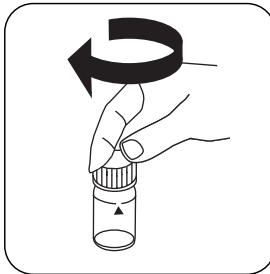
## 进行测定 PHMB ( 双胍类 ) 片剂

选择设备中的方法。

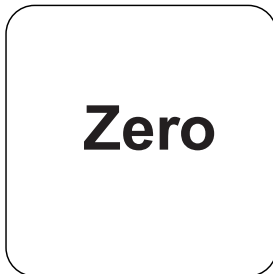
对于此方法，不必每次都在以下设备上进行了零测量：XD 7000, XD 7500



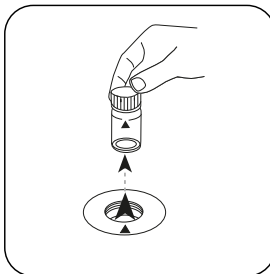
用 10 mL 样本填充 24 mm 密封比色杯。



将样本比色杯放入测量轴中。  
注意定位。

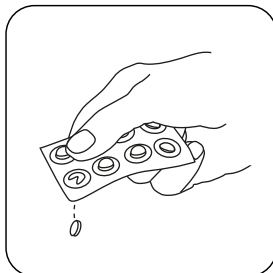


按下 **ZERO** 按钮。

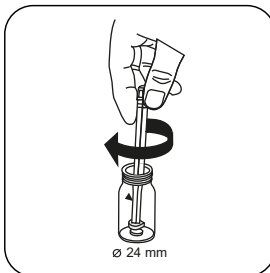


从测量轴上取下比色杯。

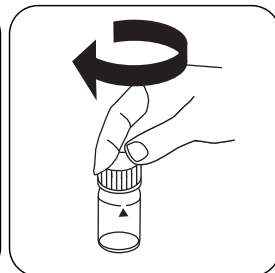
对于不需要 **ZERO** 测量的设备，从这里开始。



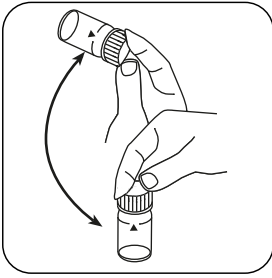
加入 **PHMB**  
**PHOTOMETER** 片剂。



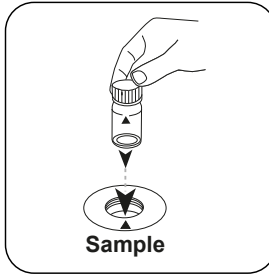
用轻微的扭转压碎片剂。



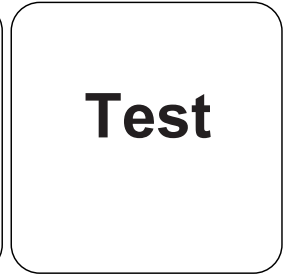
密封比色杯。



通过旋转溶解片剂。



将样本比色杯放入测量轴中。注意定位。



按下 **TEST (XD: START)** 按钮。

结果在显示屏上显示为 mg / l PHMB。



## 化学方法

缓冲剂/指标

### 第三方光度计校准功能

$$\text{Conc.} = a + b \cdot \text{Abs} + c \cdot \text{Abs}^2 + d \cdot \text{Abs}^3 + e \cdot \text{Abs}^4 + f \cdot \text{Abs}^5$$

|   | ∅ 24 mm                  | □ 10 mm                  |
|---|--------------------------|--------------------------|
| a | $-2.00454 \cdot 10^{+1}$ | $-2.00454 \cdot 10^{+1}$ |
| b | $1.29751 \cdot 10^{+2}$  | $2.78966 \cdot 10^{+2}$  |
| c | $-4.47145 \cdot 10^{+1}$ | $-2.06693 \cdot 10^{+2}$ |
| d | $-1.07518 \cdot 10^{+2}$ | $-1.06855 \cdot 10^{+3}$ |
| e | $1.42602 \cdot 10^{+2}$  | $3.04706 \cdot 10^{+3}$  |
| f |                          |                          |