



Cloro HR PP

M111

0.1 - 8 mg/L Cl₂^{a)}

CL8

DPD

Informazioni specifiche dello strumento

Il test può essere eseguito sui seguenti dispositivi. Inoltre, sono indicate la cuvetta richiesta e il range di assorbimento del fotometro.

Dispositivi	Cuvetta	λ	Campo di misura
MD 600, MD 610, MD 640, PM 620, PM 630	Multicuvetta, Tipo 3	530 nm	0.1 - 8 mg/L Cl ₂ ^{a)}
MD 100	Multicuvetta, Tipo 2	530 nm	0.1 - 8 mg/L Cl ₂ ^{a)}

Materiale

Materiale richiesto (in parte facoltativo):

Reagenti	Unità di imbal- laggio	N. ordine
Cloro libero DPD F10	Polvere / 100 pz.	530100
Cloro libero DPD F10	Polvere / 1000 pz.	530103
Cloro totale DPD F10	Polvere / 100 pz.	530120
Cloro totale DPD F10	Polvere / 1000 pz.	530123

Campo di applicazione

- Trattamento acqua di scarico
- Controllo disinfettante
- Acqua di caldaia
- Acqua di raffreddamento
- Trattamento acqua non depurata
- Controllo acqua in vasca

Prelievo del campione

1. Nella preparazione del campione occorre evitare la degassificazione del cloro, ad es. utilizzando pipette e agitando.
2. L'analisi deve essere eseguita subito dopo il prelievo del campione.

Preparazione

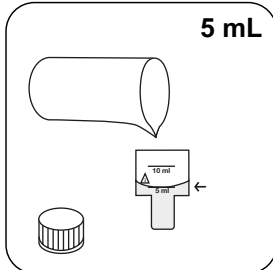
1. Pulizia delle cuvette:
Poiché molti detersivi ad uso domestico (ad es. detersivo per piatti) contengono sostanze riducenti, nel rilevamento del cloro si potrebbero ottenere risultati troppo bassi. Per escludere tali errori di misura è necessario che i dispositivi in vetro siano esenti dal consumo di cloro. I dispositivi in vetro inoltre vengono conservati in una soluzione di ipoclorito di sodio (0,1 g/L) per un'ora e successivamente vengono risciacquati abbondantemente con acqua demineralizzata.
2. Per la singola rilevazione del cloro libero e del cloro totale è opportuno utilizzare un apposito kit di cuvette per ciascuna procedura (vedere EN ISO 7393-2, par. 5.3).
3. Lo sviluppo della colorazione del DPD avviene con un valore di pH compreso tra 6,2 e 6,5. I reagenti contengono pertanto un tampone per la regolazione del valore di pH. Le acque fortemente alcaline o acide tuttavia devono essere portate prima dell'analisi entro un range di pH compreso tra 6 e 7 (con 0,5 mol/l di acido solforico o 1 mol/l di liscivia).



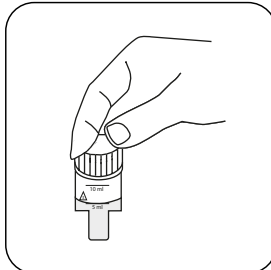
Esecuzione della rilevazione cloro libero HR con confezioni in polvere

Selezionare inoltre la determinazione: libero

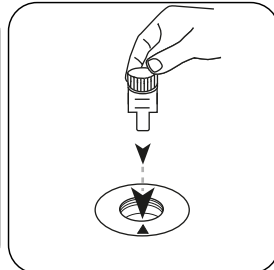
Selezionare il metodo nel dispositivo.



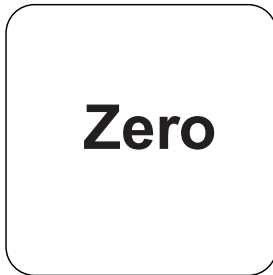
Riempire una cuvetta da 10 mm con **5 mL di campione**.



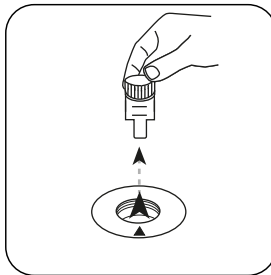
Chiudere la/e cuvetta/e.



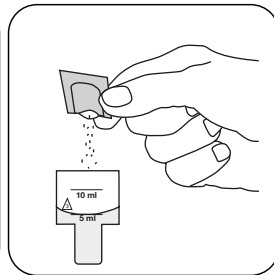
Posizionare la **cuvetta del campione** nel vano di misurazione. Fare attenzione al posizionamento.



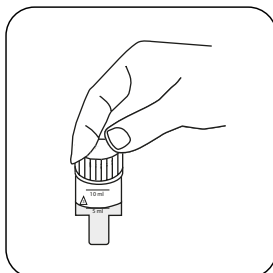
Premere il tasto **ZERO**.



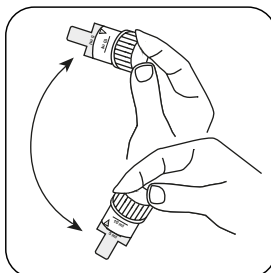
Prelevare la **cuvetta** dal vano di misurazione.



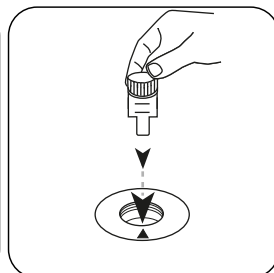
Aggiungere al campione **due bustine di polvere Chlorine FREE-DPD / F10**.



Chiudere la/e cuvetta/e.



Miscelare il contenuto capovolgendo (20 sec.).



Posizionare la **cuvetta del campione** nel vano di misurazione. Fare attenzione al posizionamento.



Premere il tasto **TEST** (XD:
START).

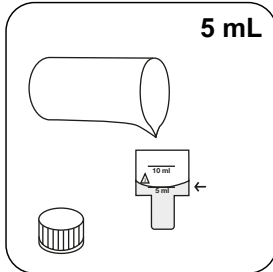
Sul display compare il risultato in mg/L di Cloro libero.



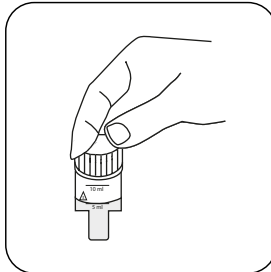
Esecuzione della rilevazione cloro totale HR con confezioni in polvere

Selezionare inoltre la determinazione: totale

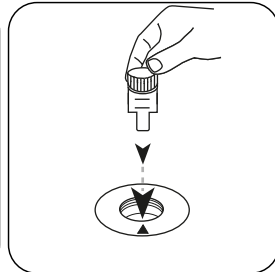
Selezionare il metodo nel dispositivo.



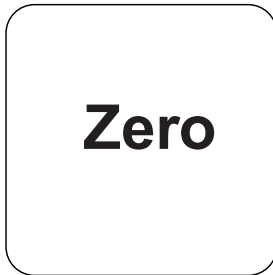
Riempire una cuvetta da 10 mm con **5 mL di campione**.



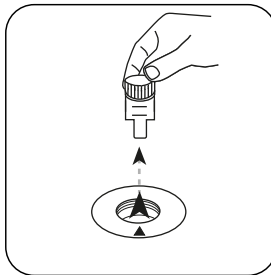
Chiudere la/e cuvetta/e.



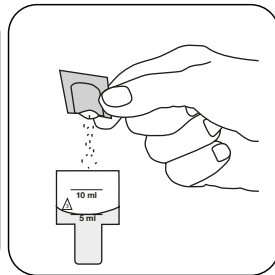
Posizionare la **cuvetta del campione** nel vano di misurazione. Fare attenzione al posizionamento.



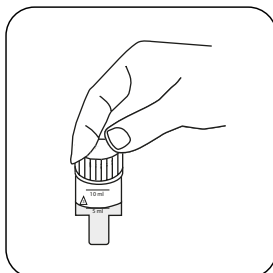
Premere il tasto **ZERO**.



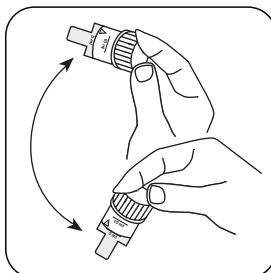
Prelevare la **cuvetta** dal vano di misurazione.



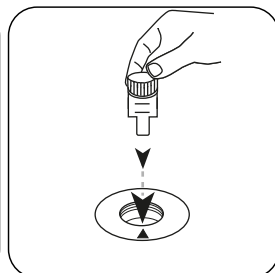
Aggiungere al campione **due bustine di polvere Chlorine TOTAL-DPD / F10**.



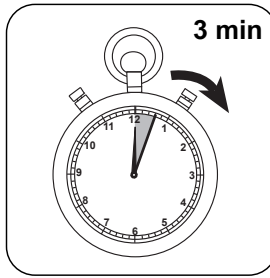
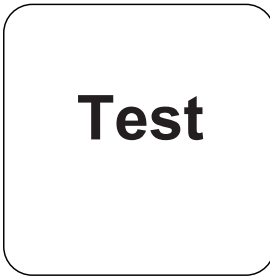
Chiudere la/e cuvetta/e.



Miscelare il contenuto capovolgendo (20 sec.).



Posizionare la **cuvetta del campione** nel vano di misurazione. Fare attenzione al posizionamento.



Premere il tasto **TEST** (XD: **START**). Attendere un **tempo di reazione di 3 minuto/i**.

Allo scadere del tempo di reazione viene effettuata automaticamente la misurazione.

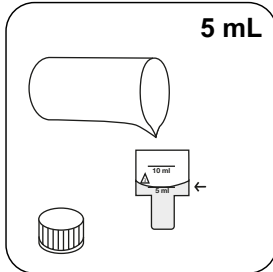
Sul display compare il risultato in mg/L di Cloro totale.



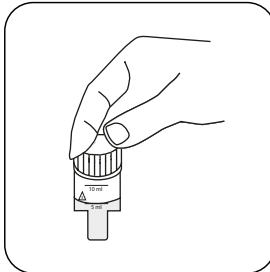
Esecuzione della rilevazione Cloro libero HR differenziato con confezioni in polvere

Selezionare il metodo nel dispositivo.

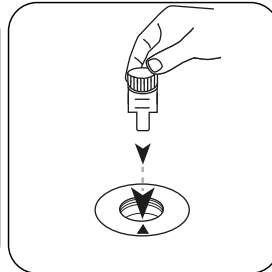
Selezionare inoltre la determinazione: differenziato



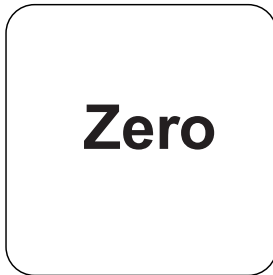
Riempire una cuvetta da 10 mm con **5 mL di campione**.



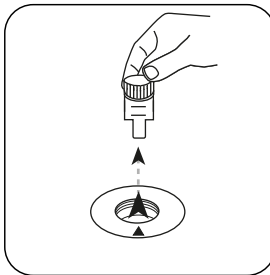
Chiudere la/e cuvetta/e.



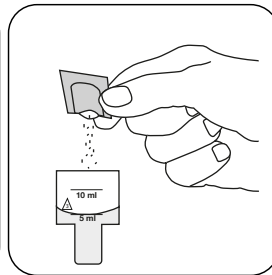
Posizionare la **cuvetta del campione** nel vano di misurazione. Fare attenzione al posizionamento.



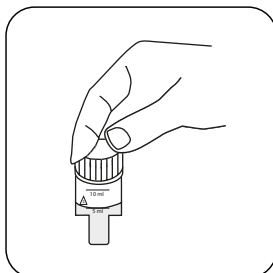
Premere il tasto **ZERO**.



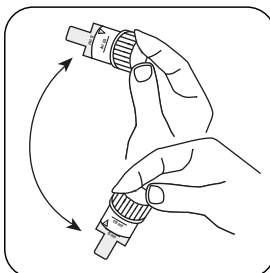
Prelevare la **cuvetta** dal vano di misurazione.



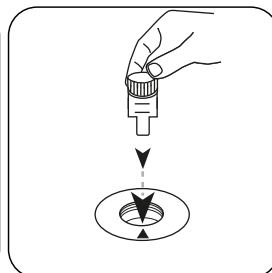
Aggiungere al campione **due bustine di polvere Chlorine FREE-DPD / F10**.



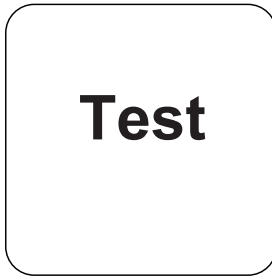
Chiudere la/e cuvetta/e.



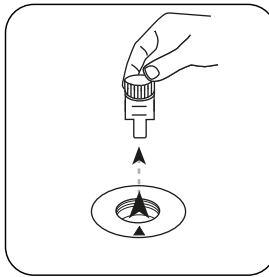
Miscelare il contenuto capovolgendo (20 sec.).



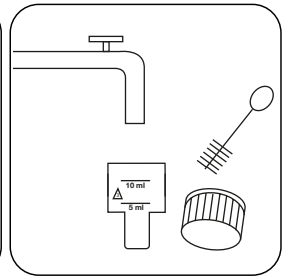
Posizionare la **cuvetta del campione** nel vano di misurazione. Fare attenzione al posizionamento.



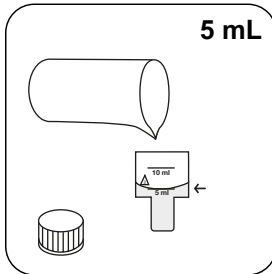
Premere il tasto **TEST** (XD: **START**).



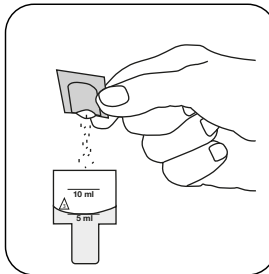
Prelevare la **cuvetta** dal vano di misurazione.



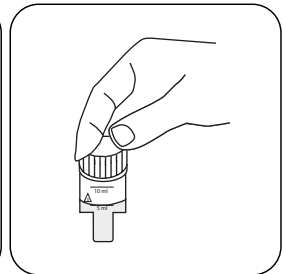
Pulire a fondo la cuvette e il coperchio della cuvette.



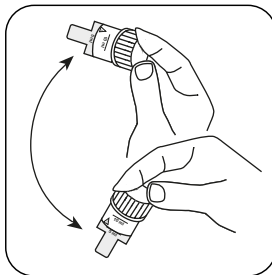
Riempire una cuvette da 10 mm con **5 mL di campione**.



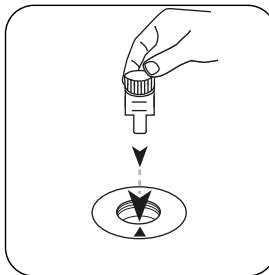
Aggiungere al campione **due bustine di polvere Chlorine TOTAL-DPD / F10**.



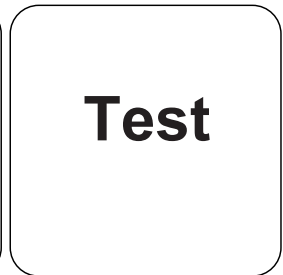
Chiudere la/e cuvette/e.



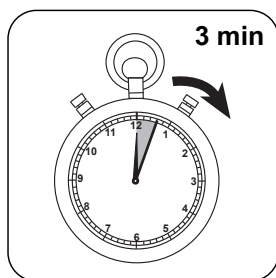
Miscelare il contenuto capovolgendo (20 sec.).



Posizionare la **cuvetta del campione** nel vano di misurazione. Fare attenzione al posizionamento.



Premere il tasto **TEST** (XD: **START**).



Attendere un **tempo di reazione di 3 minuto/i** .

Allo scadere del tempo di reazione viene effettuata automaticamente la misurazione.

Sul display compare il risultato in mg/L di cloro libero, mg/l cloro combinato, mg/l cloro totale.



Metodo chimico

DPD

Appendice

Interferenze

Interferenze permanenti

- Tutti gli ossidanti presenti nei campioni reagiscono come il cloro dando risultati troppo elevati.

Interferenze escludibili

- Le interferenze da parte di rame e ferro(III) devono essere eliminate con EDTA.
- Se si utilizzano Powder Packs, le concentrazioni di cloro maggiori di 8 mg/L possono dare risultati entro il range di misura fino a 0 mg/L. In questo caso il campione deve essere diluito con acqua priva di cloro. 10 ml del campione diluito vengono addizionati con il reagente e la misurazione viene ripetuta (test di plausibilità).

Conforme

EN ISO 7393-2

*Determinazione di libero, vincolato, totale possibile