



Silikat T

M350

0.05 - 4 mg/L SiO<sub>2</sub>

Si

Silikomolibden Mavisı

## Enstrümana özel bilgi

Test, aşağıdaki cihazlarda gerçekleştirilebilir. Ek olarak, gerekli küvet ve fotometrenin emilim aralığı belirtilmiştir.

Cihazlar	Küvet	$\lambda$	Ölçüm Aralığı
MD 100, MD 600, MD 610, MD 640, MultiDirect	ø 24 mm	660 nm	0.05 - 4 mg/L SiO <sub>2</sub>
SpectroDirect, XD 7000, XD 7500	ø 24 mm	820 nm	0.05 - 4 mg/L SiO <sub>2</sub>

## Malzeme

Gerekli materyal (kısmen isteğe bağlı):

Ayırıcılar	Paketleme Birimi	Ürün No
Silis No. 1	Tablet / 100	513130BT
Silis No. 1	Tablet / 250	513131BT
Silis No. 2	Tablet / 100	513140BT
Silis No. 2	Tablet / 250	513141BT
Silis PR	Tablet / 100	513150BT
Silis PR	Tablet / 250	513151BT
Set silis No. 1/No. 2 <sup>#</sup>	her bir 100	517671BT
Set silis No. 1/No. 2 <sup>#</sup>	her bir 250	517672BT

## Uygulama Listesi

- Kazan Suları
- Ham Su Arıtma

## Notlar

1. Tabletlerin ilave sırasına kesinlikle uyulmalıdır.





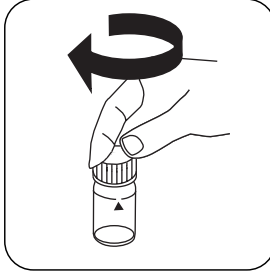
## Tespitin uygulanması Tabletli silisyum dioksit

Cihazda metot seçin.

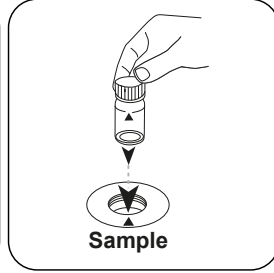
Bu yöntem için, aşağıdaki cihazlarda her seferinde SIFIR ölçümünün yapılması gerekmez: XD 7000, XD 7500



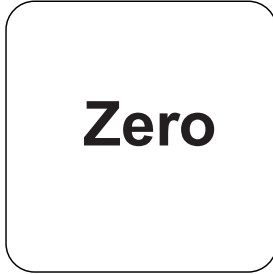
24 mm'lik küveti **10 mL numune** ile doldurun.



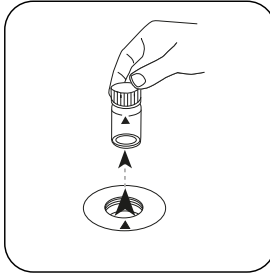
Küveti(küvetleri) kapatın.



**Numune küvetini** ölçüm haznesine koyun. Doğru konumlandırılmasına dikkat edin.

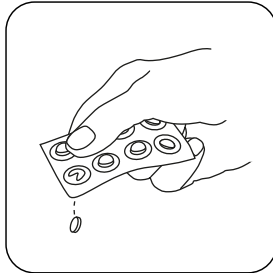


**ZERO** tuşuna basın.

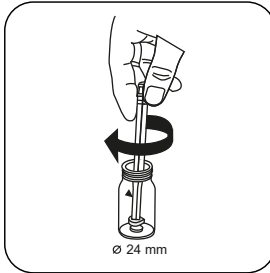


Küveti ölçüm haznesinden alın.

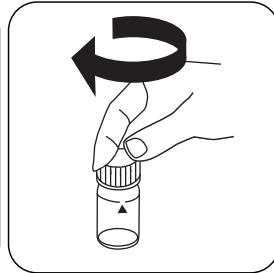
**ZERO ölçümü gerektirmeyen cihazlarda buradan başlayın.**



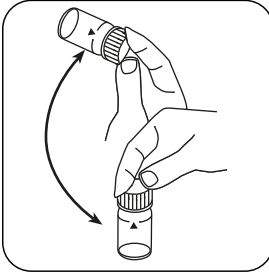
**SILICA No. 1 tablet** ilave edin.



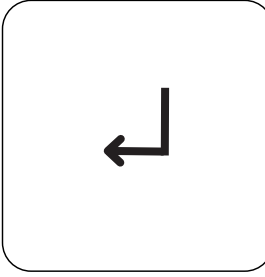
Tableti(tabletleri) hafifçe döndürerek ezin.



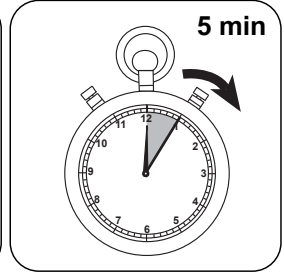
Küveti(küvetleri) kapatın.



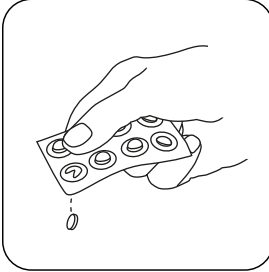
Tableti(tabletleri) sallayarak çözdürün.



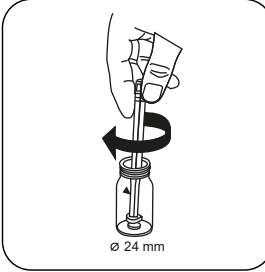
ENTER tuşuna basın.



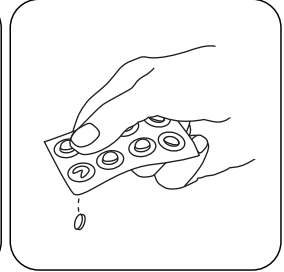
**5 dakika tepkime süresi** bekleyin.



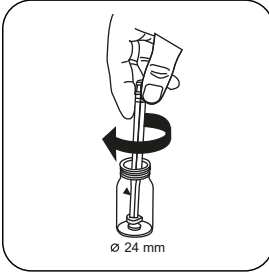
**SİLICA PR tablet** ilave edin.



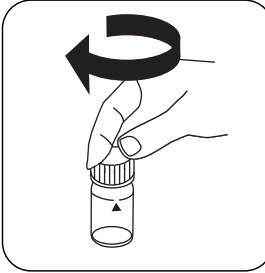
Tableti(tabletleri) hafifçe döndürerek ezin.



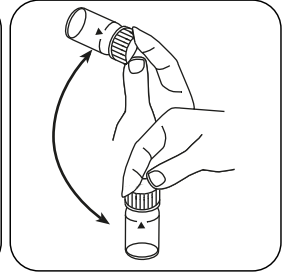
**SİLICA No. 2 tablet** ilave edin.



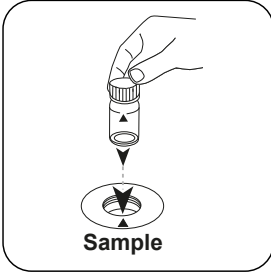
Tableti(tabletleri) hafifçe döndürerek ezin.



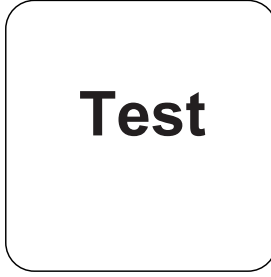
Küveti(küvetleri) kapatın.



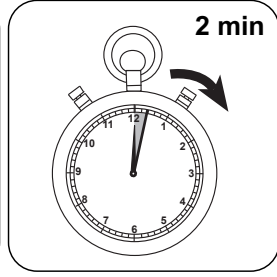
Tableti(tabletleri) sallayarak çözdürün.



**Numune küvetini** ölçüm haznesine koyun. Doğru konumlandırılmasına dikkat edin.



**TEST (XD: START)** tuşuna basın.



**2 dakika tepkime süresi** bekleyin.

Tepkime süresinin sona ermesinden sonra ölçüm otomatik gerçekleşir.

Ekranda sonuç mg/L silisyum dioksit cinsinden belirir.

## Analizler

Aşağıdaki tablo, çıkış değerlerini diğer alıntı formlarına dönüştürülebileceğini tanımlar.

Birim	Kısa formül	Ölçek katsayısı
mg/l	SiO <sub>2</sub>	1
mg/l	Si	0.47

## Kimyasal Metod

Silikomolibden Mavisi

## Apendis

### Üçüncü taraf fotometreler için kalibrasyon işlevi

$$\text{Conc.} = a + b \cdot \text{Abs} + c \cdot \text{Abs}^2 + d \cdot \text{Abs}^3 + e \cdot \text{Abs}^4 + f \cdot \text{Abs}^5$$

	∅ 24 mm	□ 10 mm
a	-4.74138 • 10 <sup>-2</sup>	-4.74138 • 10 <sup>-2</sup>
b	1.53143 • 10 <sup>+0</sup>	3.29257 • 10 <sup>+0</sup>
c		
d		
e		
f		

## Girişim Metni

### Giderilebilir Girişimler

- Fosfatlar belirtilen tepkime koşullarında bozulmaz.

### Elde edilen

Standard Method 4500-SiO<sub>2</sub> C

\* karıştırma çubuğu dahil