



Tensit M. (anyon.) TT

M376

0.05 - 2 mg/L SDSA

Metilen Mavisi

Enstrümana özel bilgi

Test, aşağıdaki cihazlarda gerçekleştirilebilir. Ek olarak, gerekli küvet ve fotometrenin emilim aralığı belirtilmiştir.

Cihazlar	Küvet	λ	Ölçüm Aralığı
MD 600, MD 610, MD 640, MultiDirect, SpectroDirect, XD 7000, XD 7500	ø 16 mm	660 nm	0.05 - 2 mg/L SDSA

Malzeme

Gerekli materyal (kısmen isteğe bağlı):

Ayırıcılar	Paketleme Birimi	Ürün No
Tensit (anyonik) spectroquant 1.02552.0001 küvet testi ^{o)}	25 adetler	420763

Uygulama Listesi

- Atık Su Arıtma

Hazırlık

- Tepkime sıcaklığına bağlı olduğundan 10-20 °C sıcaklık aralığına riayet edilmelidir. (tepkime küveti ve su numunesi için).
- Ölçümden önce küveti sallayın. Alt fazda bulanıklık olması durumunda küveti kısaca elinizle ısıtın.

Notlar

1. Bu metotta MERCK'in bir metodu söz konusudur.
2. Spectroquant® MERCK KGaA firmasının hakları saklı marka işaretidir.
3. Yöntemin tamamı boyunca uygun güvenlik önlemleri ve iyi bir laboratuvar tekniği kullanılmalıdır.
4. Testi yapmadan önce, test setine eklenen orijinal çalışma talimatını ve güvenlik uyarılarını mutlaka okuyun (MSDS www.merckmillipore.com ana sayfasında mevcuttur).
5. Numune hacmini 5 ml volümetrik pipet (A sınıfı) ile dozajlayın.
6. Ayırıklar +15 °C ile +25 °C arası sıcaklıkta kapalı halde muhafaza edilmelidir.
7. MBAS = Metilenmaviaktif maddeler, dodekan-1 sülfon asitsodyum tuzu olarak hesaplanır.

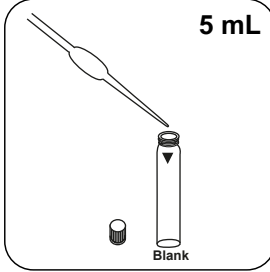
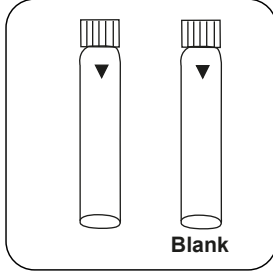


Tespitin uygulanması Anyonik tensit, MERCK Spectroquant® küvet testli, no. 1.14697.0001

Cihazda metot seçin.

Bu yöntem için, aşağıdaki cihazlarda her seferinde SIFIR ölçümünün yapılması gerekmez: XD 7000, XD 7500

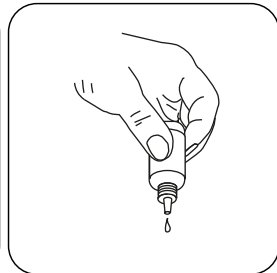
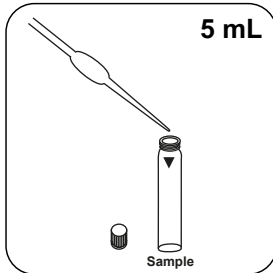
Bu metot için şu cihazlarda ZERO ölçümü yapılması gerekmez:



İki ayıraç küveti hazırlayın. Bunlardan birini boş küvet olarak işaretleyin.

Boş küvete 5 mL demineralize su ekleyin.

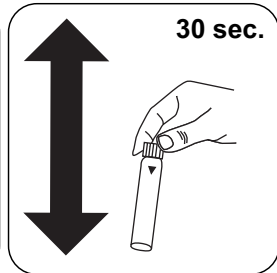
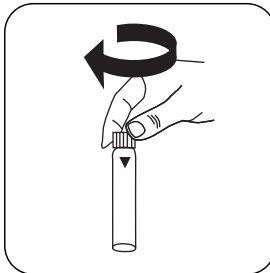
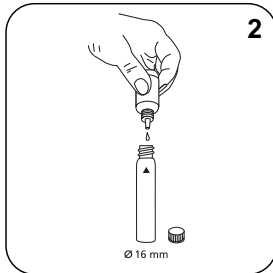
İçeriği karıştırmayın!



Numune küvetine 5 mL numune ekleyin.

İçeriği karıştırmayın!

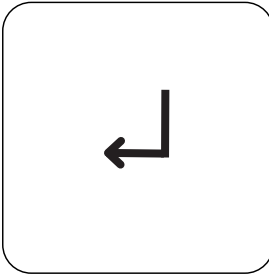
Damla şişelerini dik tutun ve yavaşça pompalayarak aynı büyüklükte damlalar ilave edin.



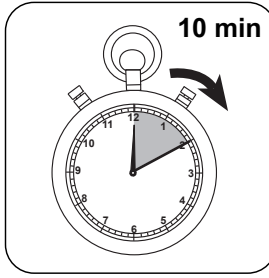
Her küvete 2 damla Reagenz T-1 K çözelti ekleyin.

Küveti(küvetleri) kapatın.

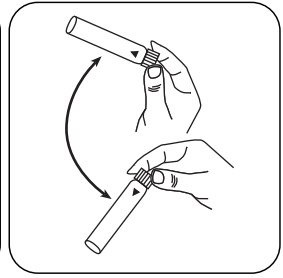
Çalkalayarak içeriği karıştırın (30 sec.).



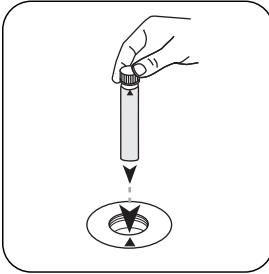
ENTER tuşuna basın.



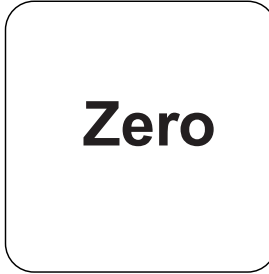
10 dakika tepkime süresi
bekleyin.



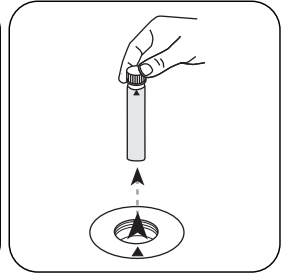
Sıfır küveti sallayın.



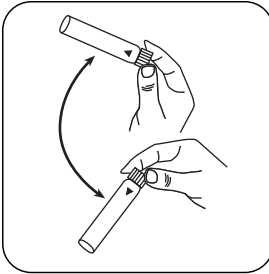
Boş küveti ölçüm haznesine koyun. Doğru konumlandırılmasına dikkat edin.



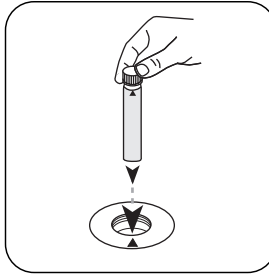
ZERO tuşuna basın.



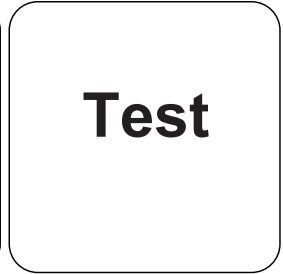
Küveti ölçüm haznesinden alın.



Numune küvetini sallayın.



Numune küvetini ölçüm haznesine koyun. Doğru konumlandırılmasına dikkat edin.



TEST (XD: START) tuşuna basın.

Ekranda sonuç mg/L MBAS cinsinden belirir.



Analizler

Aşağıdaki tablo, çıkış değerlerini diğer alıntı formlarına dönüştürülebileceğini tanımlar.

Birim	Kısa formül	Ölçek katsayısı
mg/l	SDBS	1.28
mg/l	SDS	1.06
mg/l	SDOSSA	1.63

Kimyasal Metod

Metilen Mavisi

Apendis

Üçüncü taraf fotometreler için kalibrasyon işlevi

$$\text{Conc.} = a + b \cdot \text{Abs} + c \cdot \text{Abs}^2 + d \cdot \text{Abs}^3 + e \cdot \text{Abs}^4 + f \cdot \text{Abs}^5$$

	ø 16 mm
a	$1.36547 \cdot 10^{-2}$
b	$1.8329 \cdot 10^{+0}$
c	
d	
e	
f	

Göre

DIN EN 903:1994

^{*)} Spectroquant®, bir Merck KGaA ticari markasıdır