



PHMB T

M70

2 - 60 mg/L PHMB

Puffer / Indikator

## Instrumentenspezifische Informationen

Der Test kann auf den folgenden Geräten durchgeführt werden. Zusätzlich sind die benötigte Küvette und der Absorptionsbereich der Photometer angegeben.

Geräte	Küvette	$\lambda$	Messbereich
MD 600, MD 610, MD 640, MultiDirect, PM 620, PM 630, XD 7000, XD 7500	ø 24 mm	560 nm	2 - 60 mg/L PHMB

## Material

Benötigtes Material (zum Teil optional):

Reagenzien	Form/Menge	Bestell-Nr.
PHMB Photometer	Tablette / 100	516100BT
PHMB Photometer	Tablette / 250	516101BT

## Anwendungsbereich

- Beckenwasserkontrolle

## Anmerkungen

1. Nach Beendigung der Bestimmung müssen die Küvetten sofort gespült und mit einer Bürste gereinigt werden.
2. Bei längerer Benutzung können sich Küvetten und Rührstab blau verfärben. Diese Verfärbung lässt sich beseitigen, wenn Küvetten und Rührstab mit einem Laborreiner gereinigt werden. Anschließend gründlich mit Leitungswasser und danach mit VE-Wasser spülen.
3. Bei dieser Bestimmung wird das Ergebnis der Analyse von der Härte und Säurekapazität der Wasserprobe beeinflusst. Diese Methode wird unter Verwendung eines Wassers mit folgender Zusammensetzung justiert:  
Calciumhärte: 2 mmol/l  
Säurekapazität: 2,4 mmol/l.





## Durchführung der Bestimmung PHMB (Biguanide) mit Tablette

Die Methode im Gerät auswählen.

Für diese Methode muss bei folgenden Geräten nicht jedes mal eine ZERO-Messung durchgeführt werden: XD 7000, XD 7500



24-mm-Küvette mit **10 mL Probe** füllen.



Küvette(n) verschließen.



Die **Probeküvette** in den Messschacht stellen. Positionierung beachten.

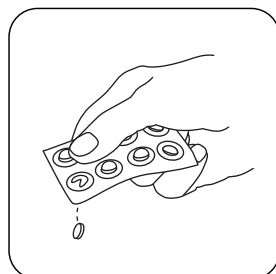


Taste **ZERO** drücken.

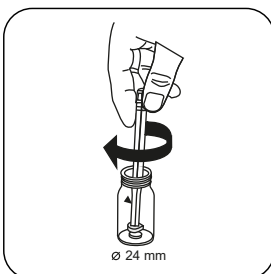


Küvette aus dem Messschacht nehmen.

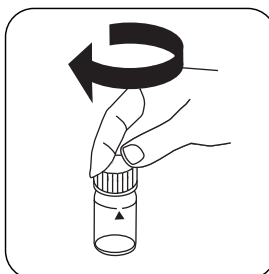
Bei Geräten, die **keine ZERO-Messung** erfordern, **hier beginnen**.



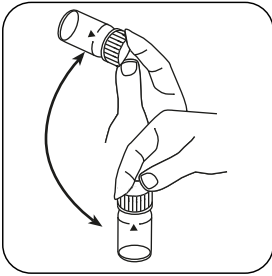
Eine **PHMB PHOTOMETER Tablette** zugeben.



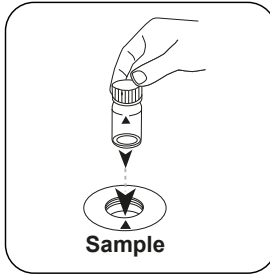
Tablette(n) unter leichter Drehung zerdrücken.



Küvette(n) verschließen.



Tablette(n) durch Umschwenken lösen.

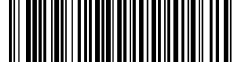


Die **Probenküvette** in den Messschacht stellen. Positionierung beachten.



Taste **TEST** (XD: **START**) drücken.

In der Anzeige erscheint das Ergebnis in mg/L PHMB.



## Chemische Methode

Puffer / Indikator

### Kalibrierfunktion für Photometer von Fremdherstellern

$$\text{Conc.} = a + b \cdot \text{Abs} + c \cdot \text{Abs}^2 + d \cdot \text{Abs}^3 + e \cdot \text{Abs}^4 + f \cdot \text{Abs}^5$$

	∅ 24 mm	□ 10 mm
a	$-2.00454 \cdot 10^{+1}$	$-2.00454 \cdot 10^{+1}$
b	$1.29751 \cdot 10^{+2}$	$2.78966 \cdot 10^{+2}$
c	$-4.47145 \cdot 10^{+1}$	$-2.06693 \cdot 10^{+2}$
d	$-1.07518 \cdot 10^{+2}$	$-1.06855 \cdot 10^{+3}$
e	$1.42602 \cdot 10^{+2}$	$3.04706 \cdot 10^{+3}$
f		