



PHMB T

M70

2 - 60 mg/L PHMB

缓冲剂/指标

儀器的具體信息

測試可以在以下設備上執行。此外還指出了所需的比色杯和光度計的吸收範圍。

儀器类型	比色皿	λ	測量范围
MD 600, MD 610, MD 640, MultiDirect, PM 620, PM 630, XD 7000, XD 7500	ø 24 mm	560 nm	2 - 60 mg/L PHMB

材料

所需材料 (部分可選) :

试剂	包装单位	货号
PHMB 光度计	片剂 / 100	516100BT
PHMB 光度计	片剂 / 250	516101BT

应用列表

- 泳池水质控制

备注

1. 完成测定后，必须立即冲洗比色杯并用刷子清洗。
2. 长时间使用后，比色杯和搅拌棒可能会变蓝。通过用实验室清洁剂清洗比色杯和搅拌棒可以消除这种变色。然后用自来水并且之后用去离子水彻底冲洗。
3. 在此测定中分析结果受水样硬度和酸容量的影响。该方法使用具有以下组成的水调整：
 - 钙硬度：2 mmol/l
 - 酸容量：2.4 mmol/l。





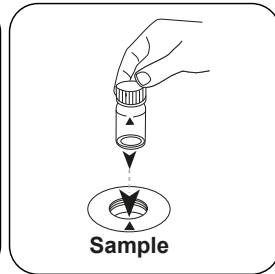
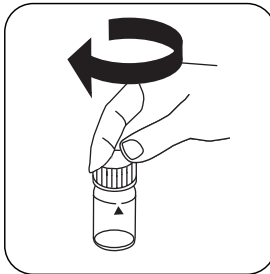
进行测定 PHMB (双胍类) 片剂

选择设备中的方法。

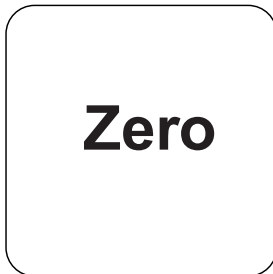
对于此方法，不必每次都在以下设备上进行了零测量：XD 7000, XD 7500



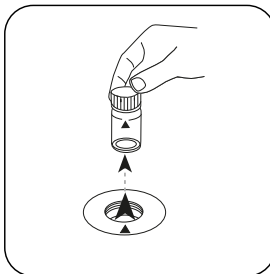
用 10 mL 样本填充 24 mm 密封比色杯。



将样本比色杯放入测量轴中。注意定位。

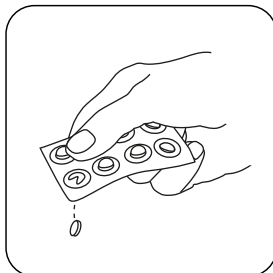


按下 ZERO 按钮。

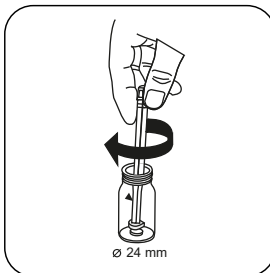


从测量轴上取下比色杯。

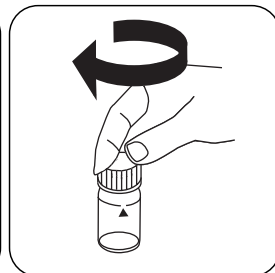
对于不需要 ZERO 测量的设备，从这里开始。



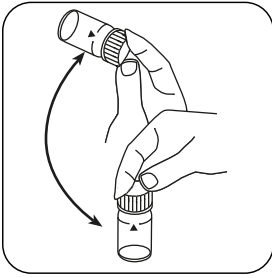
加入 PHMB
PHOTOMETER 片剂。



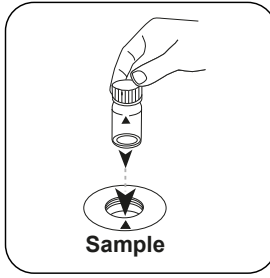
用轻微的扭转压碎片剂。



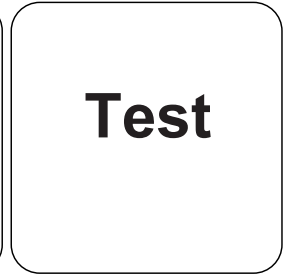
密封比色杯。



通过旋转溶解片剂。



将样本比色杯放入测量轴中。注意定位。



按下 **TEST (XD: START)** 按钮。

结果在显示屏上显示为 mg / l PHMB。



化学方法

缓冲剂/指标

第三方光度计校准功能

$$\text{Conc.} = a + b \cdot \text{Abs} + c \cdot \text{Abs}^2 + d \cdot \text{Abs}^3 + e \cdot \text{Abs}^4 + f \cdot \text{Abs}^5$$

	∅ 24 mm	□ 10 mm
a	$-2.00454 \cdot 10^{+1}$	$-2.00454 \cdot 10^{+1}$
b	$1.29751 \cdot 10^{+2}$	$2.78966 \cdot 10^{+2}$
c	$-4.47145 \cdot 10^{+1}$	$-2.06693 \cdot 10^{+2}$
d	$-1.07518 \cdot 10^{+2}$	$-1.06855 \cdot 10^{+3}$
e	$1.42602 \cdot 10^{+2}$	$3.04706 \cdot 10^{+3}$
f		