

Bromo PP

M81

0.05 - 4.5 mg/L Br₂

DPD

Informazioni specifiche dello strumento

Il test può essere eseguito sui seguenti dispositivi. Inoltre, sono indicate la cuvetta richiesta e il range di assorbimento del fotometro.

Dispositivi	Cuvetta	λ	Campo di misura
MD 600, MD 610, MD 640, MultiDirect	ø 24 mm	530 nm	0.05 - 4.5 mg/L Br ₂
XD 7000, XD 7500	ø 24 mm	510 nm	0.05 - 4.5 mg/L Br ₂

Materiale

Materiale richiesto (in parte facoltativo):

Reagenti	Unità di imballaggio	N. ordine
Cloro totale DPD F10	Polvere / 100 pz.	530120

Campo di applicazione

- Controllo disinfettante
- Trattamento acqua non depurata
- Controllo acqua in vasca

Preparazione

1. Pulizia delle cuvette:
Poiché molti detersivi ad uso domestico (ad es. detersivo per piatti) contengono sostanze riducenti, nella successiva rilevazione di ossidanti (ad es. ozono, cloro) si potrebbero ottenere risultati troppo bassi. Per escludere tali errori di misura è necessario che i dispositivi in vetro siano esenti dal consumo di cloro. I dispositivi in vetro inoltre vengono conservati in una soluzione di ipoclorito di sodio (0,1 g/L) per un'ora e successivamente vengono risciacquati abbondantemente con acqua demineralizzata.
2. Nella preparazione del campione occorre evitare la degassificazione del bromo, ad es. utilizzando pipette e agitando. L'analisi deve essere eseguita subito dopo il prelievo del campione.
3. Le acque fortemente alcaline o acide devono essere portate prima dell'analisi entro un range di pH compreso tra 6 e 7 (con 0,5 mol/l di acido solforico o 1 mol/l di liscivia).





Esecuzione della rilevazione Bromo con polvere in bustine

Selezionare il metodo nel dispositivo.

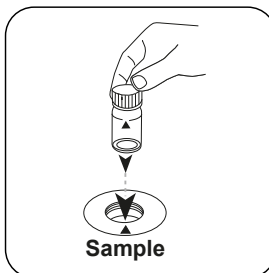
Per questo metodo, non è necessario eseguire una misurazione ZERO ogni volta sui seguenti dispositivi: XD 7000, XD 7500



Riempire una cuvetta da 24 mm con **10 mL di campione**.



Chiudere la/e cuvetta/e.



Posizionare la **cuvetta del campione** nel vano di misurazione. Fare attenzione al posizionamento.

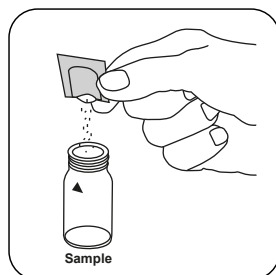


Premere il tasto **ZERO**.

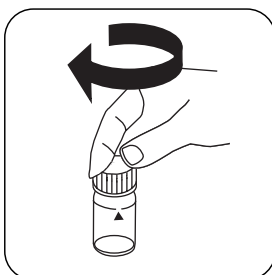


Prelevare la cuvetta dal vano di misurazione.

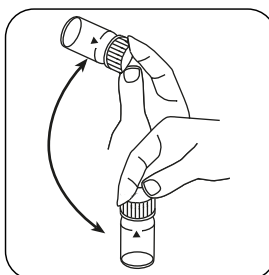
In caso di dispositivi che **non richiedono una misurazione ZERO**, iniziare da qui.



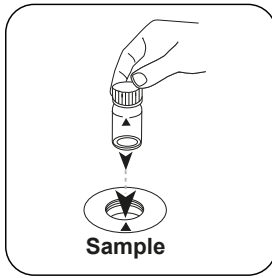
Aggiungere **una bustina di polvere Chlorine TOTAL DPD/ F10**.



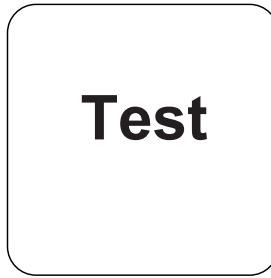
Chiudere la/e cuvetta/e.



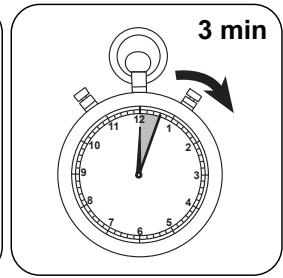
Miscelare il contenuto capovolgendo (20 sec.).



Posizionare la **cuvetta del campione** nel vano di misurazione. Fare attenzione al posizionamento.

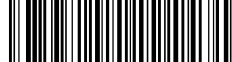


Premere il tasto **TEST** (XD: **START**).



Attendere un **tempo di reazione di 3 minuti** .

Allo scadere del tempo di reazione viene effettuata automaticamente la misurazione. Sul display compare il risultato in mg/L di Bromo.



Metodo chimico

DPD

Appendice

Funzione di calibrazione per fotometri di terze parti

Conc. = $a + b \cdot \text{Abs} + c \cdot \text{Abs}^2 + d \cdot \text{Abs}^3 + e \cdot \text{Abs}^4 + f \cdot \text{Abs}^5$

	∅ 24 mm	□ 10 mm
a	$-4.54564 \cdot 10^{-2}$	$-4.54564 \cdot 10^{-2}$
b	$3.79613 \cdot 10^{+0}$	$8.16168 \cdot 10^{+0}$
c	$4.48111 \cdot 10^{-1}$	$2.07139 \cdot 10^{+0}$
d	$-1.33013 \cdot 10^{-1}$	$-1.32193 \cdot 10^{+0}$
e		
f		

Interferenze

Interferenze permanenti

1. Tutti gli ossidanti presenti nei campioni reagiscono come il bromo dando risultati troppo elevati.
2. Le concentrazioni maggiori di 22 mg/L possono dare risultati entro il range di misura fino a 0 mg/L. In questo caso il campione di acqua deve essere diluito. 10 ml del campione diluito vengono addizionati con il reagente e la misurazione viene ripetuta (test di plausibilità).

Derivato di

US EPA 330.5 (1983)

APHA Method 4500 Cl-G