



Cloro HR PP

M111

0.1 - 8 mg/L Cl₂^{a)}

CL8

DPD

Información específica del instrumento

La prueba puede realizarse en los siguientes dispositivos. Además, se muestran la cubeta requerida y el rango de absorción del fotómetro.

Dispositivos	Cuvette	λ	Rango de medición
MD 600, MD 610, MD 640, PM 620, PM 630	Multivial, Tipo 3	530 nm	0.1 - 8 mg/L Cl ₂ ^{a)}
MD 100	Multivial, Tipo 2	530 nm	0.1 - 8 mg/L Cl ₂ ^{a)}

Material

Material requerido (parcialmente opcional):

Reactivos	Unidad de embalaje	No. de referencia
Cloro libre DPD F10	Polvos / 100 Cantidad	530100
Cloro libre DPD F10	Polvos / 1000 Cantidad	530103
Cloro total DPD F10	Polvos / 100 Cantidad	530120
Cloro total DPD F10	Polvos / 1000 Cantidad	530123

Lista de aplicaciones

- Tratamiento de aguas residuales
- Control de desinfección
- Agua de caldera
- Agua de refrigeración
- Tratamiento de aguas de aporte
- Control de aguas de piscina



Muestreo

1. Evitar durante la preparación de la muestra la desgasificación de cloro, p. ej., al pipetar o agitar.
2. La determinación se ha de realizar inmediatamente después de la toma de la muestra.

Preparación

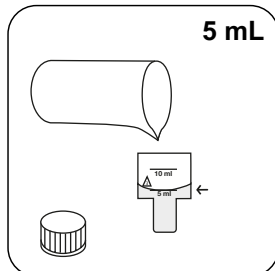
1. Limpieza de las cubetas:
Muchos productos de limpieza (p. ej., detergentes de lavavajillas) poseen componentes reductores, que pueden reducir los resultados en la determinación del cloro. Para evitar estas alteraciones, los aparatos de vidrio deben estar exentos de componentes corrosivos al cloro. Para ello, deberá sumergir los aparatos de vidrio durante una hora en una solución de hipoclorito sódico (0,1 g/L), enjuagándolos minuciosamente a continuación con agua desionizada.
2. Para la determinación individual de cloro libre y cloro total se recomienda utilizar siempre los mismos sets de cubetas respectivamente (véase EN ISO 7393-2, párrafo 5.3).
3. El desarrollo coloreo por DPD se efectúa entre un valor de pH de 6,2 - 6,5. Por ello poseen las tabletas un tampón para la graduación del valor de pH. Sin embargo, las muestras acuosas muy ácidas o muy básicas se deberán neutralizar a un valor de pH entre 6 y 7 antes de realizar el análisis (con 0,5 mol/l de ácido sulfúrico o 1 mol/l de hidróxido sódico).



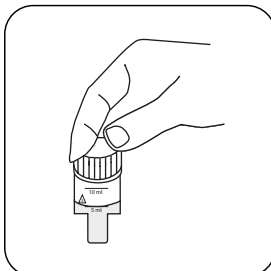
Ejecución de la determinación cloro libre HR con reactivo Powder Pack

Seleccione además la determinación: libre

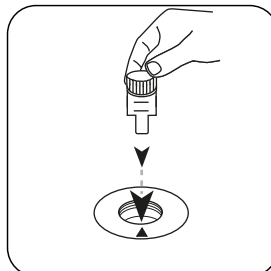
Seleccionar el método en el aparato.



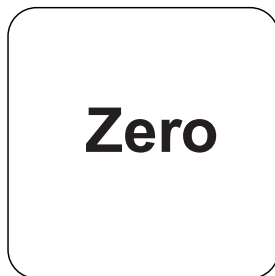
Llenar la cubeta de 10 mm con **5 mL de muestra** .



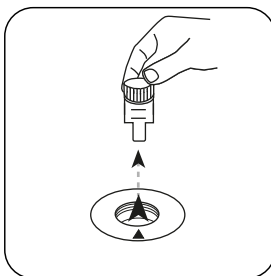
Cerrar la(s) cubeta(s).



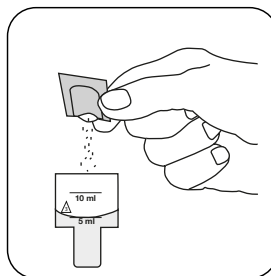
Poner la **cubeta de muestra** en el compartimiento de medición. ¡Debe tenerse en cuenta el posicionamiento!



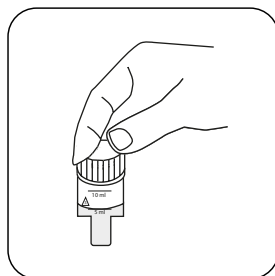
Pulsar la tecla **ZERO**.



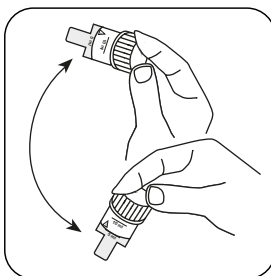
Extraer la **cubeta** del compartimiento de medición.



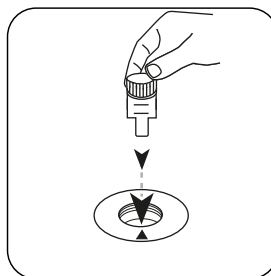
Añadir **dos sobres de polvos Chlorine FREE-DPD / F10** a la muestra.



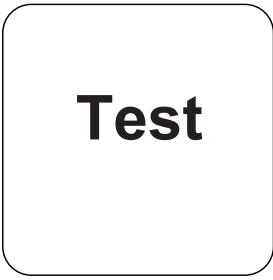
Cerrar la(s) cubeta(s).



Mezclar el contenido girando (20 sec.).



Poner la **cubeta de muestra** en el compartimiento de medición. ¡Debe tenerse en cuenta el posicionamiento!



Pulsar la tecla **TEST** (XD:
START).

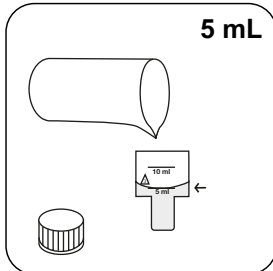
A continuación se visualizará el resultado en mg/L cloro libre.



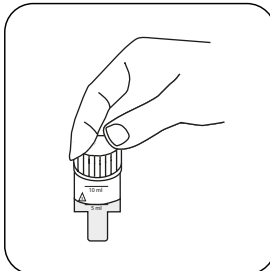
Ejecución de la determinación cloro total HR con reactivo Powder Pack

Seleccione además la determinación: total

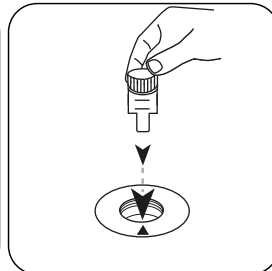
Seleccionar el método en el aparato.



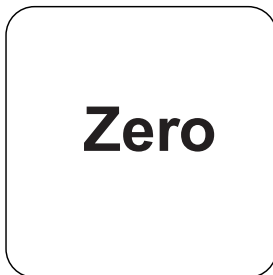
Llenar la cubeta de 10 mm con **5 mL de muestra** .



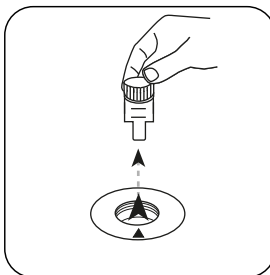
Cerrar la(s) cubeta(s).



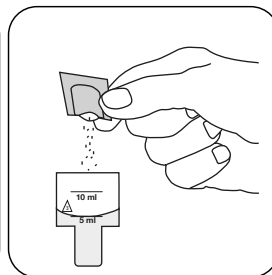
Poner la **cubeta de muestra** en el compartimiento de medición. ¡Debe tenerse en cuenta el posicionamiento!



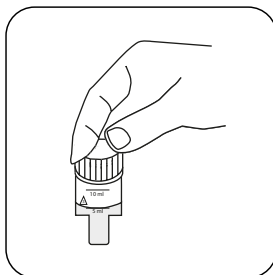
Pulsar la tecla **ZERO**.



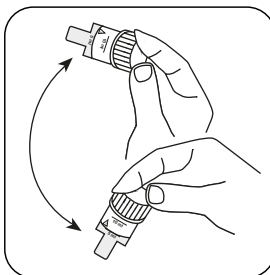
Extraer la **cubeta** del compartimiento de medición.



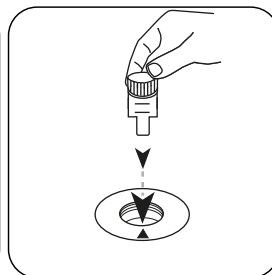
Añadir **dos sobres de polvos Chlorine TOTAL-DPD / F10** a la muestra.



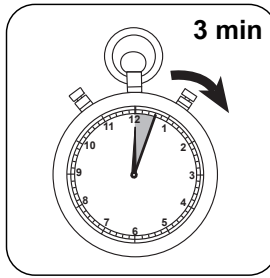
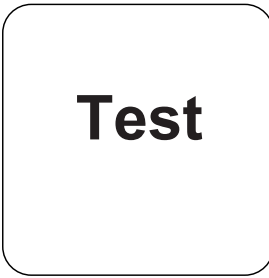
Cerrar la(s) cubeta(s).



Mezclar el contenido girando (20 sec.).



Poner la **cubeta de muestra** en el compartimiento de medición. ¡Debe tenerse en cuenta el posicionamiento!



Pulsar la tecla **TEST** (XD: **START**). Esperar **3 minutos como periodo de reacción**.

Finalizado el periodo de reacción se realizará la determinación automáticamente.

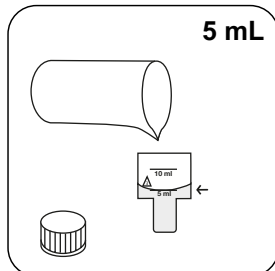
A continuación se visualizará el resultado en mg/L cloro total.



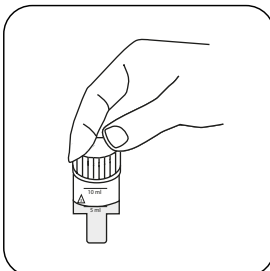
Ejecución de la determinación cloro diferenciado HR con reactivo Powder Pack

Seleccionar el método en el aparato.

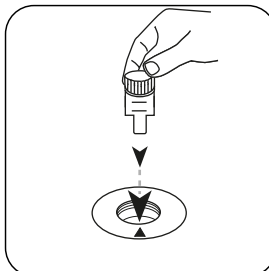
Seleccione además la determinación: diferenciado



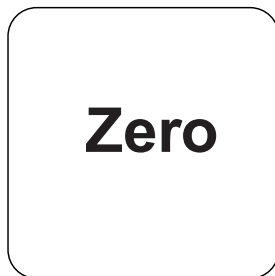
Llenar la cubeta de 10 mm con **5 mL de muestra** .



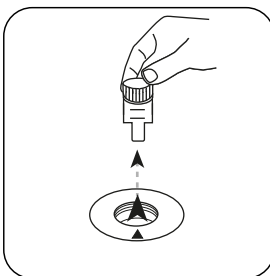
Cerrar la(s) cubeta(s).



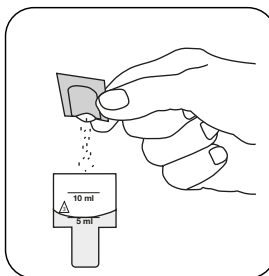
Poner la **cubeta de muestra** en el compartimiento de medición. ¡Debe tenerse en cuenta el posicionamiento!



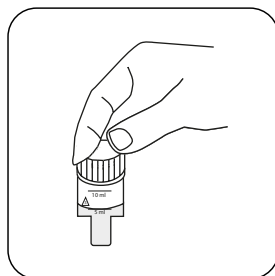
Pulsar la tecla **ZERO**.



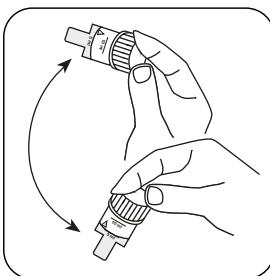
Extraer la **cubeta** del compartimiento de medición.



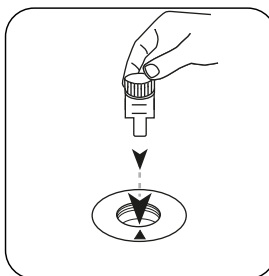
Añadir **dos sobres de polvos Chlorine FREE-DPD / F10** a la muestra.



Cerrar la(s) cubeta(s).



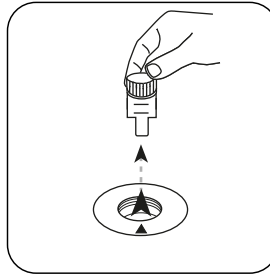
Mezclar el contenido girando (20 sec.).



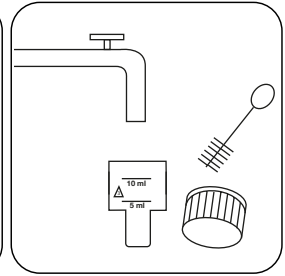
Poner la **cubeta de muestra** en el compartimiento de medición. ¡Debe tenerse en cuenta el posicionamiento!

Test

Pulsar la tecla **TEST** (XD: **START**).

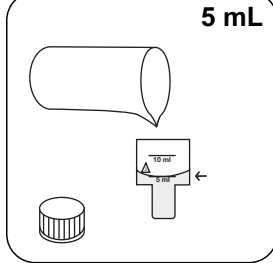


Extraer la **cubeta** del compartimiento de medición.

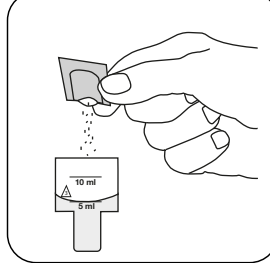


Limpiar a fondo la cubeta y la tapa.

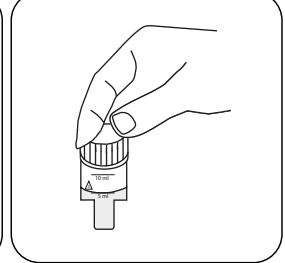
5 mL



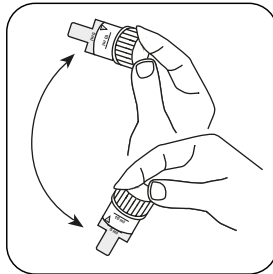
Llenar la cubeta de 10 mm con **5 mL de muestra**.



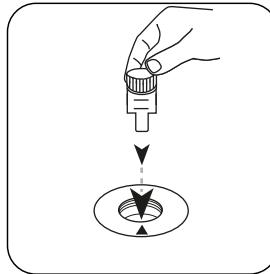
Añadir **dos sobres de polvos Chlorine TOTAL-DPD / F10** a la muestra.



Cerrar la(s) cubeta(s).



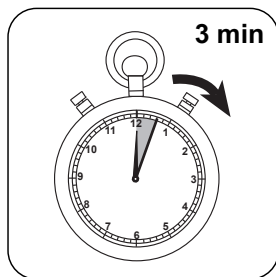
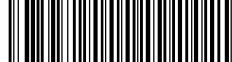
Mezclar el contenido girando (20 sec.).



Poner la **cubeta de muestra** en el compartimiento de medición. ¡Debe tenerse en cuenta el posicionamiento!

Test


Pulsar la tecla **TEST** (XD: **START**).



Esperar **3 minutos como periodo de reacción.**

Finalizado el periodo de reacción se realizará la determinación automáticamente.

A continuación se visualizará el resultado en mg/L cloro libre, mg/l cloro ligado, mg/l cloro total.



Método químico

DPD

Apéndice

Interferencia

Interferencias persistentes

- Todos los elementos oxidantes existentes en la muestra reaccionan como el cloro, lo que produce un resultado más elevado.

Interferencias extraíbles

- Las perturbaciones debido a cobre y hierro (III) deben suprimirse mediante EDTA.
- Las concentraciones de cloro mayores a 8 mg/L, cuando se usan sobres de polvos pueden conducir a resultados de dentro del campo de medición hasta 0 mg/L. En este caso, se deberá diluir la muestra con agua sin cloro. Se mezclan 10 ml de muestra diluida con reactivo y se repite la medición (prueba de plausibilidad).

Conforme a

EN ISO 7393-2

^{a)} Posible determinación de libre, combinado, total