



DCO HR TT

M132

200 - 15000 mg/L COD<sup>b)</sup>

Hr

Dichromate / H<sub>2</sub>SO<sub>4</sub>

## Informations spécifiques à l'instrument

Le test peut être effectué sur les appareils suivants. De plus, la cuvette requise et la plage d'absorption du photomètre sont indiquées.

Appareils	Cuvette	$\lambda$	Gamme de mesure
MD 100, MD 110, MD 200, MD 600, MD 610, MD 640, MultiDirect	ø 16 mm	610 nm	200 - 15000 mg/L COD <sup>b)</sup>
SpectroDirect, XD 7000, XD 7500	ø 16 mm	602 nm	200 - 15000 mg/L COD <sup>b)</sup>

## Matériel

Matériel requis (partiellement optionnel):

Réactifs	Pack contenant	Code
DCO HR/25	25 Pièces	2420722
CSB HR/25, sans mercure	25 Pièces	2420712
DCO HR/150	150 Pièces	2420727

Les accessoires suivants sont requis.

Accessoires	Pack contenant	Code
Thermoréacteur RD 125	1 Pièces	2418940
Pipette automatique, 1-5 ml	1 Pièces	419076
Pipette automatique, 1-5 ml	1 Pièces	365032

## Liste d'applications

- Traitement de l'eau brute
- Traitement des eaux usées



## Indication

1. Conservée dans un endroit sombre, la cuvette du blanc reste stable. La cuvette du blanc et la cuvette test doivent être du même lot.
2. Ne pas déposer les cuvettes à l'état très chaud dans le porte-cuvettes. Les mesures les plus stables sont obtenues en laissant les cuvettes reposer pendant toute une nuit.
3. Pour les échantillons d'un CSB (ou DCO en français) inférieur à 1 g/L, il est recommandé d'utiliser le lot de cuvettes CSB MR, pour les échantillons de moins d'0,1 g/L, le lot de cuvettes CSB LR qui permettra d'obtenir un niveau d'exactitude supérieur.

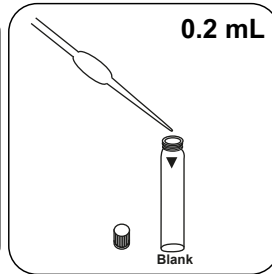


## Réalisation de la quantification DCO HR avec test à cuve Vario

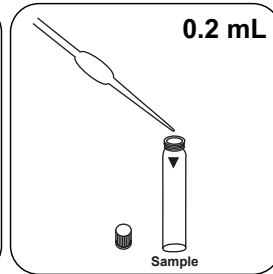
Sélectionnez la méthode sur l'appareil.



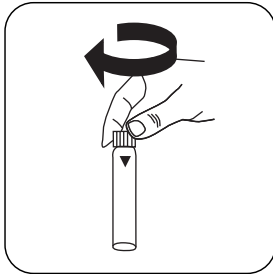
Préparez deux **cuvettes de réactif**. L'une des deux cuvettes sera la cuvette du blanc. Étiquetez-la.



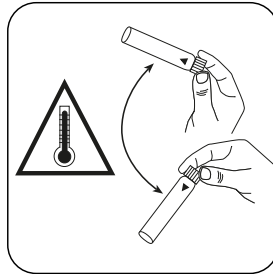
Versez **0.2 mL d'eau déminéralisée** dans la cuvette du blanc.



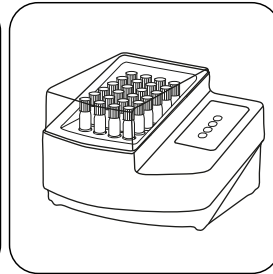
Versez **0.2 mL d'échantillon** dans la cuvette réservée à l'échantillon.



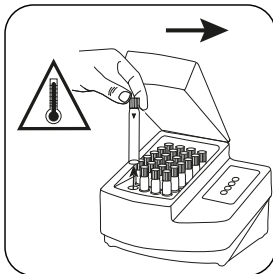
Fermez la(les) cuvette(s).



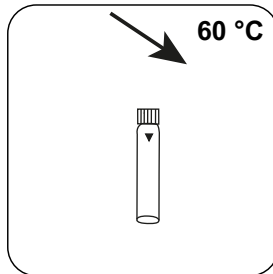
Mélangez soigneusement le contenu en mettant prudemment le tube à l'envers puis à l'endroit. **Attention : Développement de chaleur !**



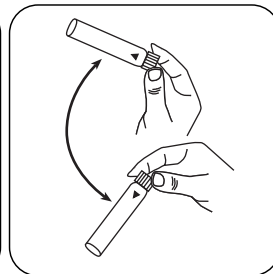
Fractionnez la(les) cuvette(s) dans un thermoréacteur préchauffé pendant **120 minutes à 150 °C**.



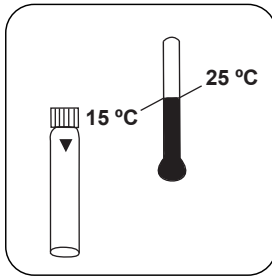
Retirez la cuvette du thermoréacteur. **(Attention : la cuvette est très chaude !)**



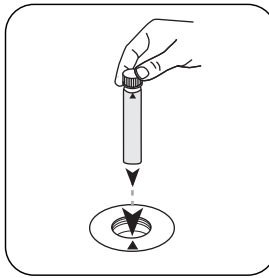
Laissez la(les) cuvette(s) refroidir à env. 60 °C.



Mélangez le contenu en mettant le tube plusieurs fois à l'envers puis à l'endroit.



Laissez d'abord refroidir la cuvette à température ambiante puis effectuez les mesures.



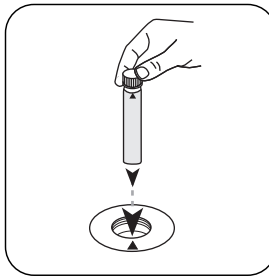
Placez la **cuvette du blanc** dans la chambre de mesure. Attention à la positionner correctement.



Appuyez sur la touche **ZERO**.



Retirez la **cuvette** de la chambre de mesure.

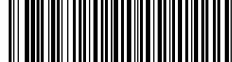


Placez la **cuvette réservée à l'échantillon** dans la chambre de mesure. Attention à la positionner correctement.



Appuyez sur la touche **TEST** (XD: **START**).

Le résultat s'affiche à l'écran en g/L DCO (XD: mg/L DCO).



## Méthode chimique

Dichromate / H<sub>2</sub>SO<sub>4</sub>

## Appendice

### Fonction de calibrage pour les photomètres de tiers

$$\text{Conc.} = a + b \cdot \text{Abs} + c \cdot \text{Abs}^2 + d \cdot \text{Abs}^3 + e \cdot \text{Abs}^4 + f \cdot \text{Abs}^5$$

	ø 16 mm
a	-3.10235 • 10 <sup>+2</sup>
b	2.1173 • 10 <sup>+4</sup>
c	1.64139 • 10 <sup>+2</sup>
d	
e	
f	

## Interférences

### Interférences persistantes

- Exceptionnellement, les constituants pour lesquels la capacité oxydante du réactif ne suffit pas, peuvent entraîner une baisse des résultats.

### Interférences exclus

- Pour empêcher les erreurs de mesure par des éléments en suspension, il est important de placer soigneusement les cuvettes dans la chambre de mesure. En effet, la méthode cause la formation d'un précipité sur le fond des cuvettes.
- Les parois extérieures des cuvettes doivent être sèches et propres avant de procéder à l'analyse. La présence de traces de doigt ou de gouttes d'eau sur la cuvette entraînent des mesures erronées.
- Dans la version standard, le chlorure interfère à partir d'une concentration de 10000 mg/L. Dans la version sans mercure, la perturbation dépend de la concentration de chlorure et de la DCO. Des concentrations à partir de 100 mg/L de chlorure peuvent ici entraîner des perturbations importantes. Pour éliminer les concentrations élevées de chlorure dans les échantillons DCO, voir la méthode M130 COD LR TT.

## Méthode Validation

<b>Limite de détection</b>	112.81 mg/L
<b>Limite de détermination</b>	338.43 mg/L
<b>Fin de la gamme de mesure</b>	15 g/L
<b>Sensibilité</b>	21,164 mg/L / Abs
<b>Intervalle de confiance</b>	70.48 mg/L
<b>Déviatiion standard</b>	27.84 mg/L
<b>Coefficient de variation</b>	0.37 %

### Conformité

ISO 15705:2002

### Selon

ISO 15705:2002

<sup>h</sup>Réacteur nécessaire pour DCO (150 °C), COT (120 °C), chrome total, phosphate total, azote total, (100 °C)